

OptiPlex 3040M

Kullanıcı El Kitabı

Resmi Model: D10U
Resmi Tip: D10U001



Notlar, dikkat edilecek noktalar ve uyarılar



NOT: NOT, bilgisayarınızı daha iyi kullanmanızı saęlayan önemli bilgileri anlatır.



DİKKAT: DİKKAT, donanımda olabilecek hasarları ya da veri kaybını belirtir ve bu sorunun nasıl önleneceğini anlatır.



UYARI: UYARI, meydana gelebilecek olası maddi hasar, kişisel yaralanma veya ölüm tehlikesi anlamına gelir.

Telif hakkı © 2015 Dell Inc. Tüm hakları saklıdır. Bu ürün, A.B.D. ve uluslararası telif hakkı ve fikri mülkiyet yasaları tarafından korunmaktadır. Dell™ ve Dell logosu, Amerika Birleşik Devletleri ve/veya diğer ülkelerde, Dell Inc.'e ait ticari markalardır. Burada adı geçen diğer tüm markalar ve isimler, ilgili firmaların ticari markaları olabilirler.

2015 - 11

Revizyon A00

İçindekiler

1 Bilgisayarınızda Çalışma.....	5
Bilgisayarınızın içinde çalışmaya başlamadan önce.....	5
Bilgisayarınızı kapatma.....	6
Bilgisayarınızın içinde çalıştıktan sonra.....	6
2 Bileşenleri takma ve çıkarma.....	7
Önerilen araçlar.....	7
Kapağı Çıkarma.....	7
Kapağı Takma.....	8
Sabit Sürücü Aksamını Çıkarma.....	8
Sabit sürücüyü sabit sürücü braketinden çıkarma.....	8
Sabit sürücüyü sabit sürücü braketine takma.....	9
Sabit Sürücü Aksamını Takma.....	9
VGA kartını çıkarma.....	9
VGA kartını takma.....	10
Sistem Fanını Çıkarma.....	10
Sistem Fanını Takma.....	11
Bellek modülünü çıkarma.....	12
Bellek modülünü takma.....	12
Isı emicisini çıkarma.....	12
Isı emicisini takma.....	13
İşlemciyi çıkarma.....	13
İşlemciyi takma.....	14
Hoparlörü çıkarma.....	14
Hoparlörü takma.....	15
Düğme pili çıkarma.....	15
Düğme pili takma.....	16
Sistem kartını çıkarma.....	16
Sistem kartını takma.....	17
Sistem kartı düzeni.....	18
3 Bilgisayarınızda Sorun Giderme.....	20
Diagnostik Güç LED'i kodları.....	20
Tanılama hata mesajları.....	21
Sistem hata mesajları.....	24
4 Sistem Kurulumu.....	26
Boot Sequence.....	26

Gezinti tuşları.....	26
Sistem Kurulumuna genel bakış.....	27
Sistem Kurulumuna Erişim.....	27
Sistem Kurulum seçenekleri.....	27
BIOS'u Güncelleştirme	35
Sistem ve kurulum parolası.....	35
Bir sistem parolası ve kurulum parolası atama.....	36
Mevcut bir sistem ve/veya kurulum parolasını silme veya değiştirme.....	36
5 Özellikler.....	38
6 Dell'e Başvurma.....	42


Bilgisayarınızda Çalışma


Bilgisayarınızın içinde çalışmaya başlamadan önce

Bilgisayarınızı potansiyel hasardan korumak ve kişisel güvenliğinizi sağlamak için aşağıdaki güvenlik yönergelerini uygulayın. Aksi belirtilmedikçe, bu belgedeki her prosedür aşağıdaki koşulların geçerli olduğunu varsaymaktadır:


- Bilgisayarınızla birlikte gelen güvenlik bilgilerini okudunuz.
- Çıkarma prosedürü ters sırayla uygulanarak bir bileşen değiştirilebilir veya (ayrıca satın alınmışsa) takılabilir.


 **UYARI:** Bilgisayar kapağını veya panellerini açmadan önce tüm güç kaynaklarını çıkarın. Bilgisayarınızın içinde çalışmayı bitirdikten sonra, güç kaynağına bağlamadan önce tüm kapakları, panelleri ve vidaları yeniden takın.


 **UYARI:** Bilgisayarınızda çalışmaya başlamadan önce bilgisayarınızla gönderilen güvenlik bilgilerini okuyun. Ek güvenlik uygulaması bilgileri için www.Dell.com/regulatory_compliance adresindeki Yasal Uygunluk Ana Sayfası'na bakın.

 **DİKKAT:** Pek çok tamir işlemi yalnızca sertifikalı servis teknisyeni tarafından gerçekleştirilmelidir. Sorun giderme işlemlerini ve basit tamirleri sadece ürün belgenizde belirtildiği gibi veya destek ekibinin çevrimiçi olarak ya da telefonla belirttiği gibi gerçekleştirmelisiniz. Dell tarafından yetkilendirilmemiş servisten kaynaklanan zararlar, Dell garantisi kapsamında değildir. Ürünle birlikte gelen güvenlik talimatlarını okuyun ve uygulayın.

 **DİKKAT:** Elektrostatik boşalımı önlemek için, bir bilek topraklama kayışı kullanarak ya da bilgisayarın arkasındaki konnektör gibi boyanmamış metal yüzeylere sık sık dokunarak kendinizi topraklayın.


 **DİKKAT:** Bileşenlere ve kartlara dikkatle muamele edin. Bir kartın üzerindeki bileşenlere veya kontaklara dokunmayın. Kartları kenarlarından veya metal montaj braketinden tutun. İşlemci gibi bileşenleri pimlerinden değil kenarlarından tutun.

 **DİKKAT:** Bir kabloyu çıkardığınızda, konnektörünü veya çekme tırnağını çekin. Bazı kablolarda kilitleme tırnağı olan konnektörler bulunur; bu tür bir kabloyu çıkarıyorsanız kabloyu çıkarmadan önce kilitleme tırnaklarına bastırın. Konnektörleri ayırdığınızda, konnektör pimlerinin eğilmesini önlemek için bunları eşit şekilde hizalanmış halde tutun. Ayrıca, bir kabloyu bağlamadan önce her iki konnektörün de doğru biçimde yönlendirildiğinden ve hizalandığından emin olun.

 **NOT:** Bilgisayarınızın ve belirli bileşenlerin rengi bu belgede gösterilenden farklı olabilir.

Bilgisayara zarar vermektan kaçınmak için, bilgisayarın içinde çalışmaya başlamadan önce aşağıdaki adımları uygulayın.

1. Bilgisayar kapağının çizilmesini önlemek için, çalışma yüzeyinin düz ve temiz olmasını sağlayın.
2. Bilgisayarınızı kapatın (bkz. *Bilgisayarınızı Kapatma*).

 **DİKKAT:** Ağ kablosunu çıkarmak için, önce kabloyu bilgisayarınızdan ve ardından ağ aygıtından çıkarın.

3. Tüm ağ kablolarını bilgisayardan çıkarın.
4. Bilgisayarınızı ve tüm bağlı aygıtları elektrik prizlerinden çıkarın.
5. Sistem kartını topraklamak için, sistem bağlantısı yokken güç düğmesini basılı tutun.
6. Kapağı çıkarın.



△ **DİKKAT:** Bilgisayarınızın içindeki herhangi bir şeye dokunmadan önce, bilgisayarın arkasındaki metal gibi boyanmamış metal bir yüzeye dokunarak kendinizi topraklayın. Çalışırken, dahili bileşenlere zarar verebilecek olan statik elektriği dağıtmak için düzenli olarak boyanmamış metal yüzeylere dokununuz.

Bilgisayarınızı kapatma


△ **DİKKAT:** Veri kaybını önlemek için, bilgisayarınızı kapatmadan önce tüm açık dosyaları kaydedip kapatın ve açık programlardan çıkın.

1. Bilgisayarınızı kapatma:


- Windows 10 (dokunmatik özellikli bir cihaz veya fare kullanılarak):

1. Tıklayın veya dokununuz .
2. Tıklayın veya dokununuz  Ve ardından **Shut down(Kapat)** öğesine dokununuz veya seçeneğini tıklayın.

- Windows 8 (dokunmatik özellikli bir cihaz veya fare kullanılarak):

1. Parmağınızı ekranın sağ kenarından doğru sürünüz, **Charms (Tılsımlar)** menüsünü açın ve **Settings (Ayarlar)** öğesini seçin.
2. Ekran yönünü kilitlemek için  ardından **Shut down (Kapat)** öğesini tıklayın

- Windows 8'de (fare kullanıyorsanız):

1. Ekranın sağ üst köşesine gidin ve **Settings (Ayarlar)** öğesine tıklayın.
2. Tıklatın  ardından **Shut down (Kapat)**'i seçin

- Windows 7'de:

1. **Başlat** düğmesini tıklayın.
2. **Shut down (Kapat)**'i tıklayın.

2. Bilgisayarın ve tüm takılı aygıtların kapandığından emin olun. İşletim sisteminizi kapattığınızda bilgisayarınız ve takılı aygıtlar otomatik olarak kapanmazsa, bunları kapatmak için güç düğmesine basın ve yaklaşık 6 saniye basılı tutun.

Bilgisayarınızın içinde çalıştıktan sonra

Herhangi bir parça değiştirme işleminden sonra, bilgisayarınızı açmadan önce harici aygıtları, kartları, kabloları vs. taktığınızdan emin olun.

1. Kapağı yerine takın.

△ **DİKKAT:** Ağ kablosu takmak için kabloyu önce ağ aygıtına takın ve ardından bilgisayara takın.

2. Bilgisayarınıza telefon veya ağ kablolarını bağlayın.
3. Bilgisayarınızı ve tüm bağlı aygıtları elektrik prizlerine takın.
4. Bilgisayarınızı açın.
5. Gerekirse, **Dell Diagnostics** programını çalıştırarak bilgisayarın doğru çalışıp çalışmadığını kontrol edin.

Bileşenleri takma ve çıkarma

Bu bölümde bileşenlerin bilgisayarınızdan çıkarılmasına veya takılmasına dair ayrıntılı bilgi yer almaktadır.


Önerilen araçlar

Bu belgedeki yordamlar için aşağıdaki araçlar gerekebilir:

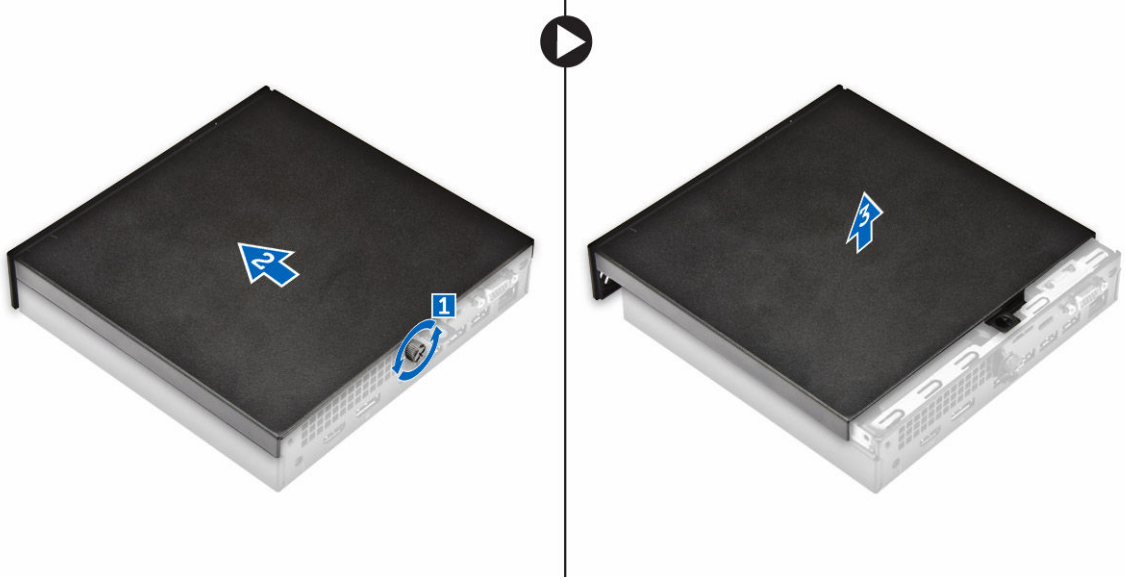
- Küçük düz uçlu tornavida
- Phillips tornavida
- Küçük plastik çizici

Kapağı Çıkarma

1. [Bilgisayarınızın İçinde Çalışmadan Önce](#) bölümündeki prosedüre uyun.
2. Kapağı çıkarmak için:
 - a. Kapağı bilgisayara sabitleyen tutucu vidayı gevşetin [1].
 - b. Bilgisayardan serbest bırakmak için kapağı kaydırın [2].

 **NOT:** Kapağı, kenarlardan ayırmak için plastik bir çubuğa ihtiyacınız olabilir.

- c. Kapağı bilgisayardan [3] kaldırarak çıkarın.

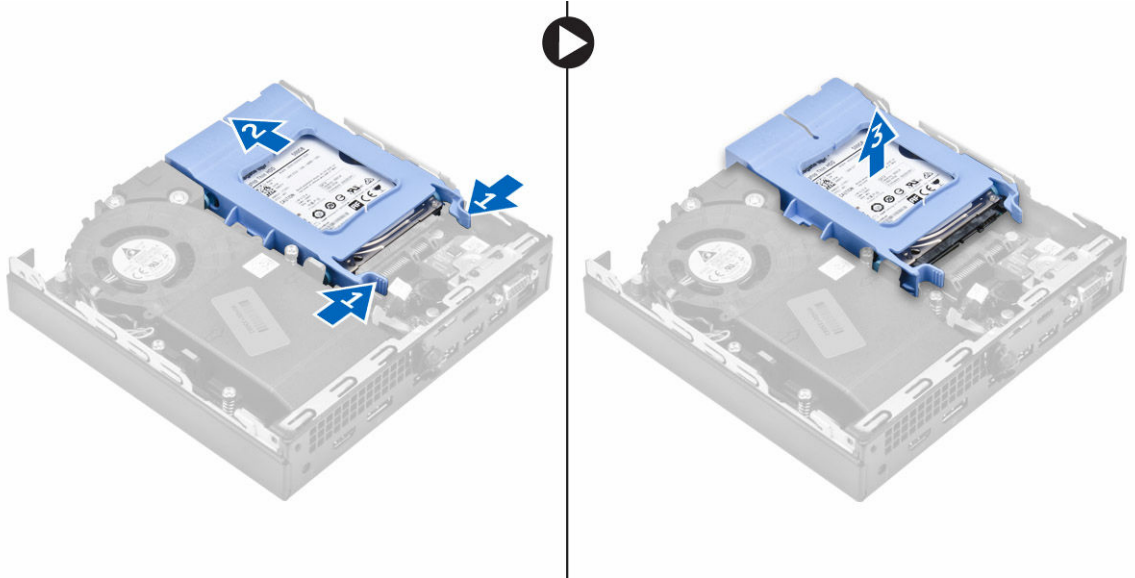


Kapađı Takma

1. Kapađı bilgisayarın üzerine yerleřtirin.
2. Takmak iin, kapađı bilgisayarın arkasına dođru kaydırın.
3. Kapađı bilgisayara sabitlemek iin vidayı sıkın.
4. [Bilgisayarınızda alıřtıktan Sonra](#) blmndeki prosedrlere uyun.

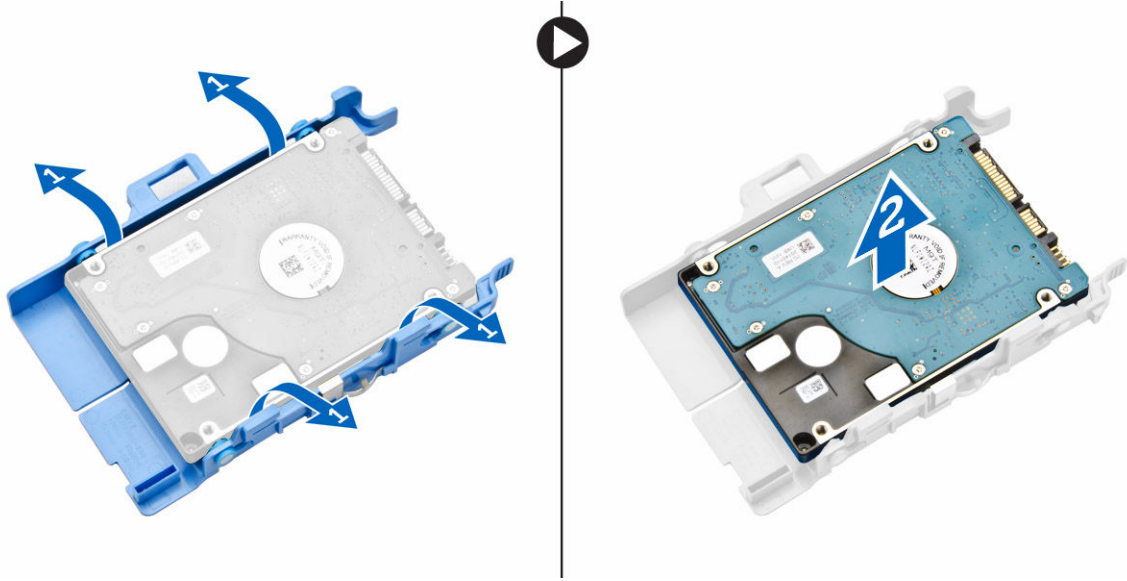
Sabit Src Aksamını ıkarma

1. [Bilgisayarınızın İinde alıřmadan nce](#) blmndeki prosedre uyun.
2. [Kapađı](#) ıkarın.
3. Sabit src aksamını ıkarmak iin:
 - a. Sabit src aksamının iki yanındaki mavi tırnakları bastırın [1].
 - b. Bilgisayardan ayırmak iin sabit src aksamını itin [2].
 - c. Sabit src aksamını bilgisayardan ıkarın [3].



Sabit srcy sabit src braketinden ıkarma

1. [Bilgisayarınızın İinde alıřmadan nce](#) blmndeki prosedre uyun.
2. Őunları ıkarın:
 - a. [kapak](#)
 - b. [sabit src aksamı](#)
3. Sabit src braketini ıkarmak iin:
 - a. Braketteki pimleri sabit srcnn yuvalarından ıkarmak iin sabit src braketini bir tarafından ekin [1].
 - b. Sabit srcy kaldırarak sabit src dirseđinden ıkarın [2].



Sabit sürücüyü sabit sürücü braketine takma

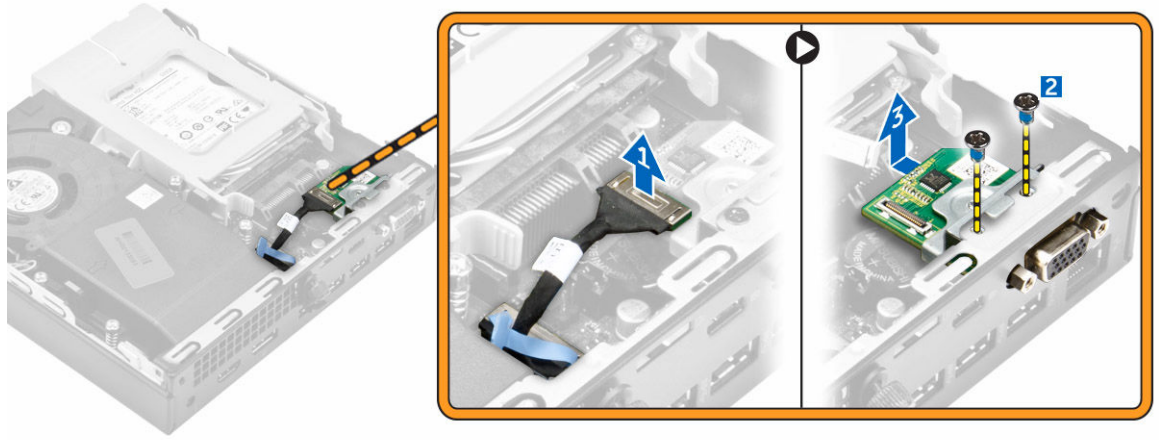
1. Sabit sürücü braketindeki pimleri, sabit sürücünün yanındaki yuvalarla hizalayın ve takın.
2. Sabit sürücü braketinin diğer tarafını esnetin ve braketteki pimleri sabit sürücüyle hizalayın ve takın.
3. Şunları takın:
 - a. [sabit sürücü aksamı](#)
 - b. [kapak](#)
4. [Bilgisayarınızda Çalıştıktan Sonra](#) bölümündeki prosedürlere uyun.

Sabit Sürücü Aksamını Takma

1. Sabit sürücü aksamını bilgisayarın üzerindeki yuvaya takın.
2. Sabit sürücü aksamını, yerine oturana kadar konektöre doğru kaydırın.
3. [Kapağı](#) takın.
4. [Bilgisayarınızda Çalıştıktan Sonra](#) bölümündeki prosedürlere uyun.

VGA kartını çıkarma

1. [Bilgisayarınızın İçinde Çalışmadan Önce](#) bölümündeki prosedüre uyun.
2. [Kapağı](#) çıkarın.
3. VGA kartını çıkarmak için:
 - a. VGA kartı kablosunu VGA kartındaki konektörden çıkarın [1].
 - b. VGA kartını bilgisayara sabitleyen vidaları sökün [2].
 - c. Konektörü yuvadan ayırmak için VGA kartını kaydırın ve kaldırarak bilgisayardan çıkarın [3].

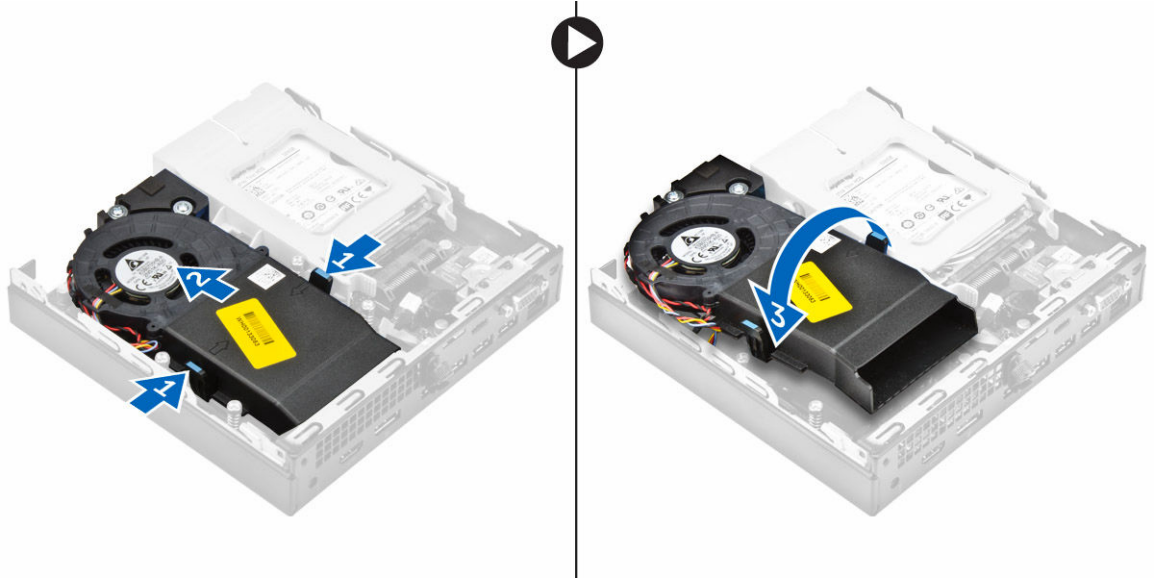


VGA kartını takma

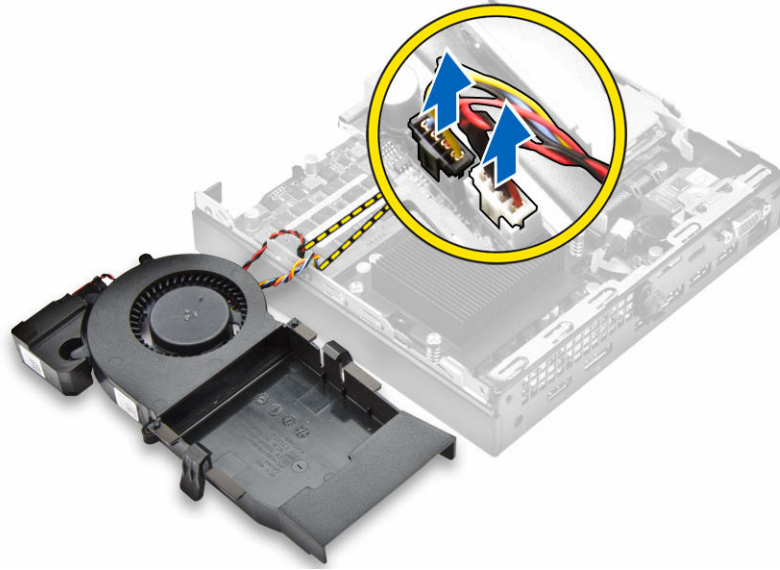
1. VGA konektörünü bilgisayardaki yuvayla hizalayın.
2. VGA kartını bilgisayara sabitleyen vidaları sıkın.
3. VGA kartı kablosunu VGA kartındaki konektöre bağlayın.
4. [Kapağı](#) takın.
5. [Bilgisayarınızda Çalıştıktan Sonra](#) bölümündeki prosedürlere uyun.

Sistem Fanını Çıkarma

1. [Bilgisayarınızın İçinde Çalışmadan Önce](#) bölümündeki prosedüre uyun.
2. [Kapağı](#) çıkarın.
3. Sistem fanını çıkarmak için:
 - a. Sistem fanının iki yanındaki mavi tırnakları bastırın [1].
 - b. Sistem fanını bilgisayardan ayırmak için itin [2].
 - c. Bilgisayardan çıkarmak için sistem fanını çevirin [3].



4. Hoparlör kablosunu ve sistem fanı kablosunu sistem kartı üzerindeki konnektörlerden sökün.

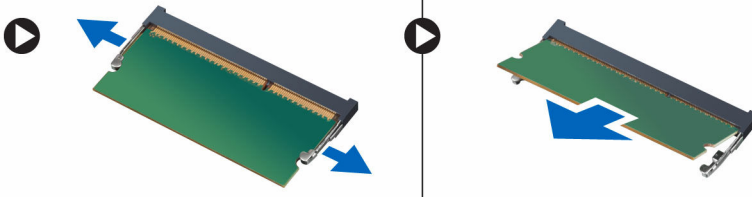


Sistem Fanını Takma

1. Hoparlör kablosunu ve sistem fanı kablosunu sistem kartı üzerindeki konnektörlere bağlayın.
2. Sistem fanını bilgisayarın üzerine yerleştirin ve yerine oturana kadar sistem fanını kaydırın.
3. [Kapağı](#) takın.
4. [Bilgisayarınızda Çalıştıktan Sonra](#) bölümündeki prosedürlere uyun.

Bellek modülünü çıkarma

1. [Bilgisayarınızın İçinde Çalışmadan Önce](#) bölümündeki prosedüre uyun.
2. Şunları çıkarın:
 - a. [kapak](#)
 - b. [sistem fanı](#)
3. Bellek modülü çıkana kadar sabitleme klipslerini bellek modülünden çekin.
4. Bellek modülünü, sistem kartındaki yuvadan çıkarın.

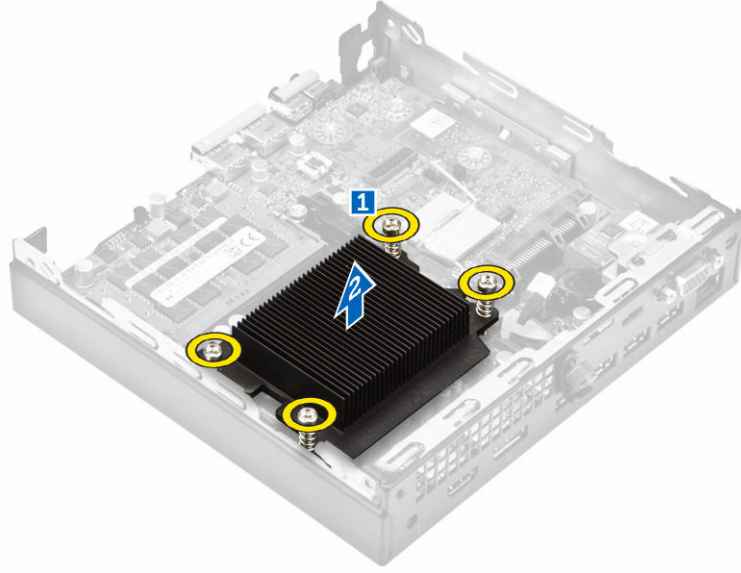


Bellek modülünü takma

1. Bellek modülünün üzerindeki çentiği, bellek modülü konektöründeki tırnakla hizalayın.
2. Bellek modülünü bellek modülü yuvasına takın ve yerine yerleşene kadar bastırın.
3. Şunları takın:
 - a. [sistem fanı](#)
 - b. [kapak](#)
4. [Bilgisayarınızda Çalıştıktan Sonra](#) bölümündeki prosedürlere uyun.

Isı emicisini çıkarma

1. [Bilgisayarınızın İçinde Çalışmadan Önce](#) bölümündeki prosedüre uyun.
2. Şunları çıkarın:
 - a. [kapak](#)
 - b. [sabit sürücü aksamı](#)
 - c. [sistem fanı](#)
3. Isı emiciyi çıkarmak için:
 - a. Isı emiciyi bilgisayara sabitleyen tutucu vidaları gevşetin [1].
 - b. Isı emiciyi kaldırarak bilgisayardan uzaklaştırın [2].



Isı emicisini takma

1. Isı alıcısını işlemcinin üzerine yerleştirin.
2. Isı emiciyi sistem kartına sabitleyen vidaları sıkın.
3. Şunları takın:
 - a. [sistem fanı](#)
 - b. [sabit sürücü aksamı](#)
 - c. [kapak](#)
4. [Bilgisayarınızda Çalıştıktan Sonra](#) bölümündeki prosedürlere uyun.

İşlemciyi çıkarma

1. [Bilgisayarınızın İçinde Çalışmadan Önce](#) bölümündeki prosedüre uyun.
2. Şunları çıkarın:
 - a. [kapak](#)
 - b. [sabit sürücü aksamı](#)
 - c. [sistem fanı](#)
 - d. [ısı emicisi](#)
3. İşlemciyi çıkarmak için:
 - a. Kolu işlemci korumasının üzerindeki tırnağın altına ve dışarıya doğru iterek soket kolunu serbest bırakın [1].
 - b. Kolu yukarı doğru kaldırın ve işlemci koruyucusunu çıkarın [2].

⚠ DİKKAT: İşlemci soket pinleri hassastır ve kalıcı olarak zarar görebilir. İşlemciyi soketten çıkarırken, işlemci soketindeki pinleri bükmemeye dikkat edin.

- c. İşlemciyi soketten çıkarın [3].



NOT: İşlemciyi kaldırdıktan sonra, yeniden kullanım, iade ve geçici depolama için antistatik kap içine yerleştirin. İşlemci kontaklarının zarar görmesini engellemek için işlemcinin altına dokunmayın. İşlemcinin yalnızca kenar uçlarına dokunun.



İşlemciyi takma

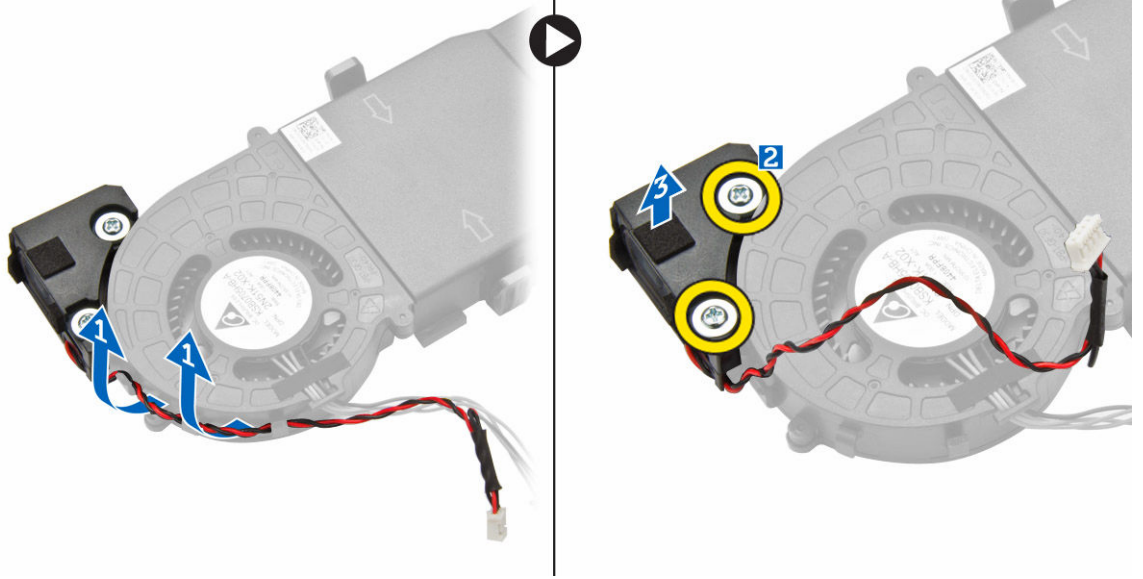
1. İşlemciyi soket anahtarları ile hizalama.

⚠ DİKKAT: İşlemciyi yerine oturtmak için zorlamayın. İşlemci doğru yerleştirildiğinde, sokete kolayca oturur.

2. İşlemcinin pin 1göstergesini sistem kartı üzerindeki üçgenle hizalayın.
3. Yuva üzerindeki işlemciyi, işlemci üzerindeki yuvalar yuva anahtarlarına hizalanacak şekilde yerleştirin.
4. Sabitleme vidasının altında kaydırarak işlemci muhafazasını kapatın.
5. Soket kolunu indirin ve kilitlemek için tırnağın altına itin.
6. Şunları takın:
 - a. [ısı emicisi](#)
 - b. [sistem fanı](#)
 - c. [sabit sürücü aksamı](#)
 - d. [kapak](#)
7. [Bilgisayarınızda Çalıştıktan Sonra](#) bölümündeki prosedürlere uyun.

Hoparlörü çıkarma

1. [Bilgisayarınızın İçinde Çalışmadan Önce](#) bölümündeki prosedüre uyun.
2. Şunları çıkarın:
 - a. [kapak](#)
 - b. [sistem fanı](#)
3. Hoparlörü çıkarmak için:
 - a. Hoparlör kablosunu, sistem fanındaki tutma kancalarından kurtarın [1].
 - b. Hoparlörü sistem fanına sabitleyen vidaları sökün [2].
 - c. Hoparlörü, sistem fanından sökün [3].

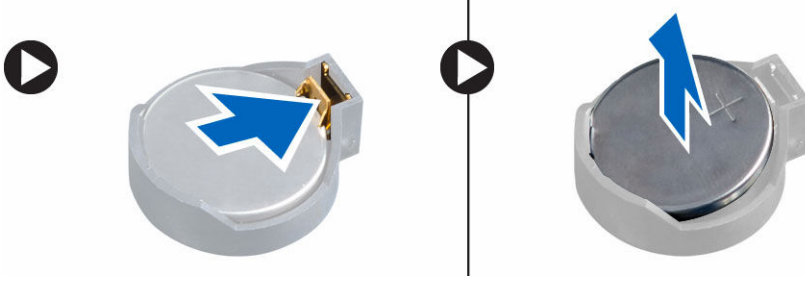


Hoparlörü takma

1. Hoparlördeki yuvalarla sistem fanındaki yuvaları hizalayın.
2. Hoparlörü sistem fanına sabitlemek için vidaları sıkıştırın.
3. Hoparlör kablosunu, sistem fanındaki tutma kancalarından geçirin.
4. Şunları takın:
 - a. [sistem fanı](#)
 - b. [kapak](#)
5. [Bilgisayarınızda Çalıştıktan Sonra](#) bölümündeki prosedürlere uyun.

Düğme pili çıkarma

1. [Bilgisayarınızın İçinde Çalışmadan Önce](#) bölümündeki prosedüre uyun.
2. Şunları çıkarın:
 - [kapak](#)
 - [sabit sürücü aksamı](#)
 - [VGA kartı](#)
3. Düğme pili çıkarmak için:
 - a. Düğme pili yerinden çıkana kadar serbest bırakma mandalına basın.
 - b. Düğme pili sistem kartından çıkarın.

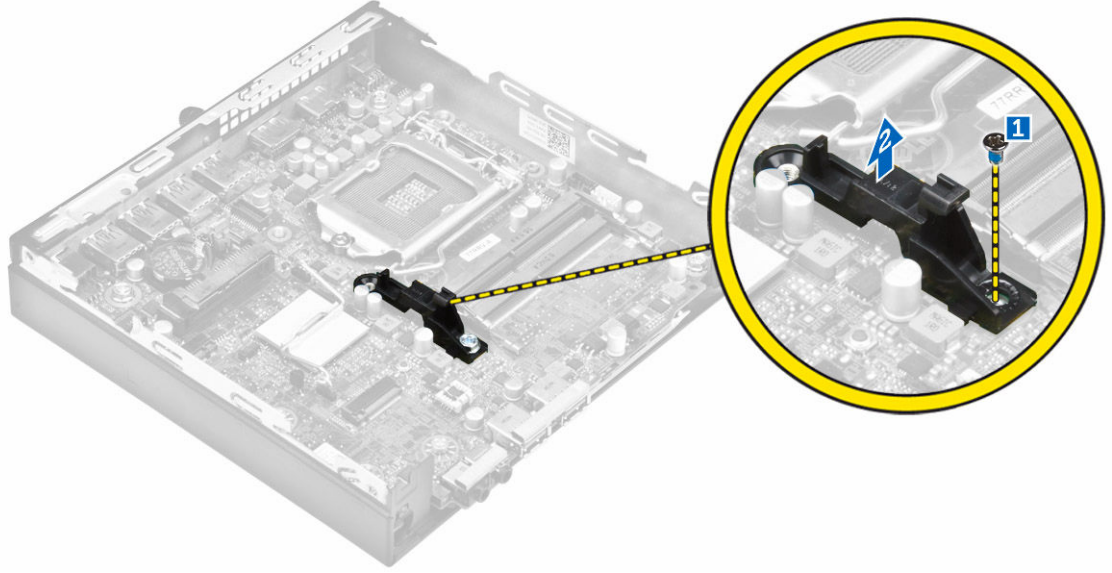


Düğme pili takma

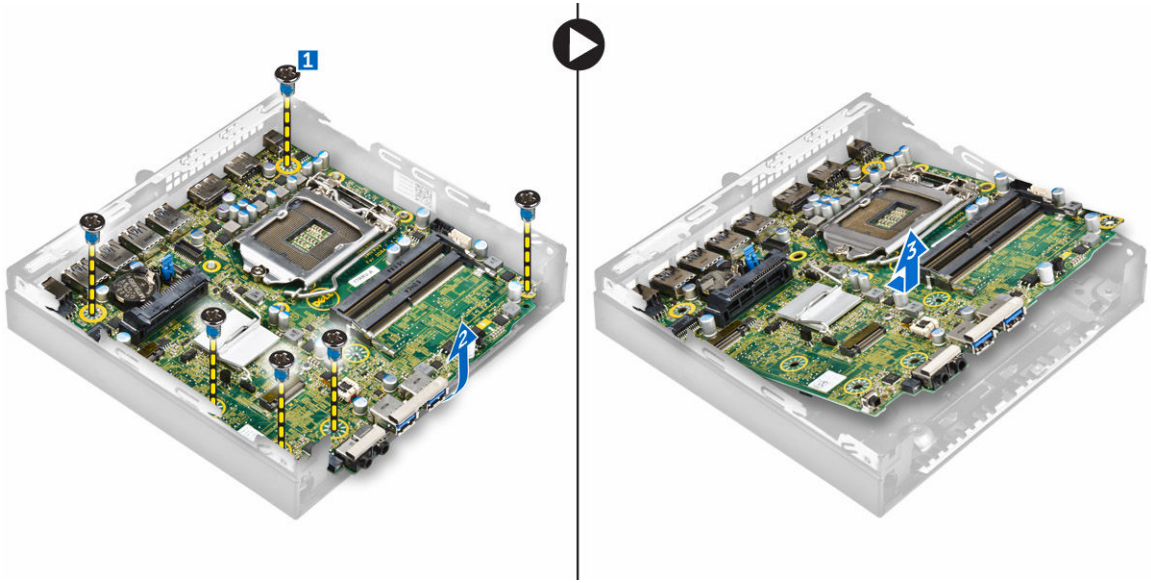
1. Düğme pili "+" simgesi yukarı bakacak şekilde tutun ve konektörün pozitif tarafındaki sabitleme tırnaklarının altına kaydırın.
2. Yerine oturana kadar, pili konnektöre doğru bastırın.
3. Şunları takın:
 - a. [VGA kartı](#)
 - b. [sabit sürücü aksamı](#)
 - c. [kapak](#)
4. [Bilgisayarınızda Çalıştıktan Sonra](#) bölümündeki prosedürlere uyun.

Sistem kartını çıkarma

1. [Bilgisayarınızın İçinde Çalışmadan Önce](#) bölümündeki prosedüre uyun.
2. Şunları çıkarın:
 - a. [kapak](#)
 - b. [sabit sürücü aksamı](#)
 - c. [VGA kartı](#)
 - d. [sistem fanı](#)
 - e. [ısı emicisi](#)
 - f. [işlemci](#)
3. Plastik sekmeyi çıkarmak için:
 - a. Plastik sekmeyi sistem kartına sabitleyen vidayı çıkarın [1].
 - b. Plastik sekmeyi kaldırarak sistem kartından ayırın [2].



4. Sistem kartını çıkarmak için:
- Sistem kartını bilgisayara sabitleyen vidaları çıkarın [1].
 - Konnektörleri bilgisayarın arkasından ayırmak için sistem kartını kaydırın [2].
 - Sistem kartını kaldırarak bilgisayardan çıkarın [3].

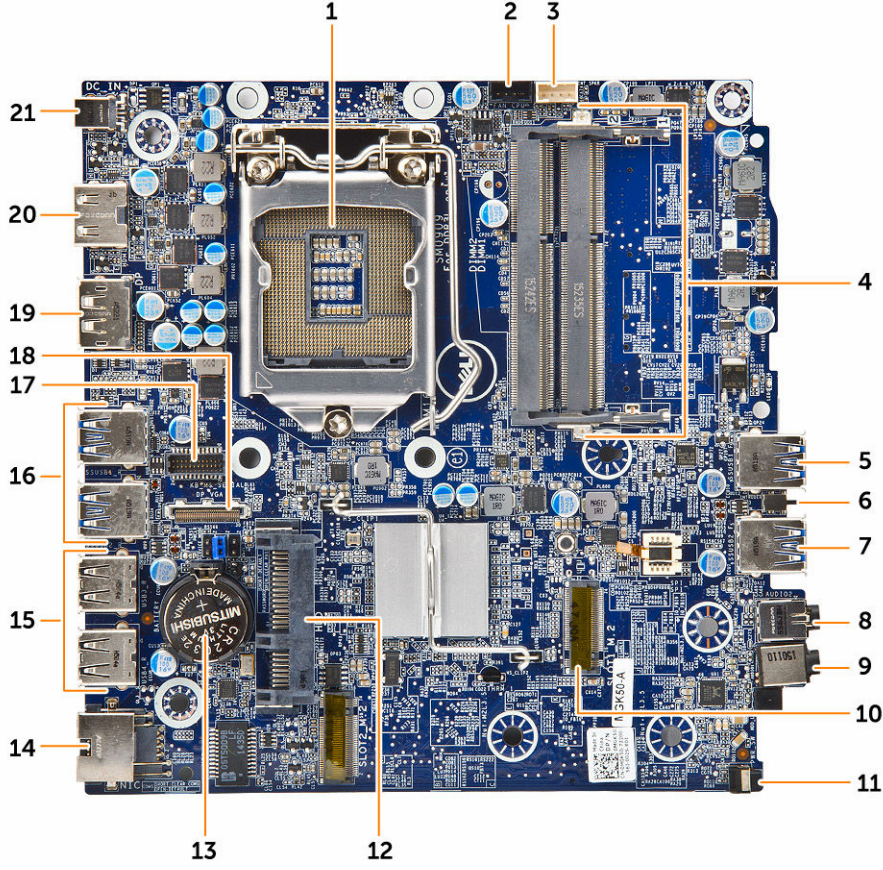


Sistem kartını takma

- Sistem kartını kenarlarından tutun ve açısı bilgisayarın arkasına doğru olacak şekilde konumlandırın.
- Sistem kartının arkasındaki konektörler bilgisayarın arka duvarındaki yuvalarla ve sistem kartındaki vida deliklerini bilgisayar üzerindeki stantlarla hizalanıncaya kadar sistem kartını bilgisayara indirin
- Sistem kartını bilgisayara sabitleyen vidaları sıkın.
- Metal plakayı sistem kartına yerleştirin ve metal plakayı sistem kartına sabitlemek için vidayı sıkın.

5. Şunları takın:
 - a. [işlemci](#)
 - b. [ısı emicisi](#)
 - c. [sistem fanı](#)
 - d. [VGA kartı](#)
 - e. [sabit sürücü aksamı](#)
 - f. [kapak](#)
6. [Bilgisayarınızda Çalıştıktan Sonra](#) bölümündeki prosedürlere uyun.

Sistem kartı düzeni



- | | |
|------------------------------|----------------------------------|
| 1. İşlemci | 2. CPU fan konektörü |
| 3. Dahili hoparlör konektörü | 4. Bellek modülü konektörleri |
| 5. USB 3.0 konektörü | 6. İzinsiz giriş önleme anahtarı |
| 7. USB 3.0 konektörü | 8. Hat çıkış konektörü |
| 9. Evrensel ses jakı | 10. M.2 soket1 konektörü |
| 11. Güç anahtarı | 12. Sabit sürücü konektörü |
| 13. Düğme pil | 14. RJ-45 Ethernet konektörü |
| 15. USB 2.0 konektörleri | 16. USB 3.0 konektörleri |

17. PS2/Seri bağlantı noktası ek kartı konektörü (isteğe bağlı)
18. VGA ek kartı konektörü (isteğe bağlı)
19. DisplayPort konektörü
20. HDMI konektörü
21. DC giriş jakı

Bilgisayarınızda Sorun Giderme

Tanılama ışıkları, Sesli Uyarı Kodları ve Hata Mesajları gibi göstergeleri kullanarak bilgisayarınızda sorun giderme işlemleri yapabilirsiniz.

Diagnostik Güç LED'i kodları

Tablo 1. Diagnostik Güç LED'i kodları

Güç LED'i ışık durumu	Olası Nedeni	Sorun Giderme Adımları
Kapalı	Bilgisayar kapalı veya bilgisayara güç gelmiyor ya da Hazırda bekleme modunda.	<ul style="list-style-type: none"> Güç kablosunu bilgisayarın arkasındaki güç konektörüne ve elektrik prizine yeniden takın. Bilgisayar anahtarlı uzatma kablosuna takılmışsa, anahtarlı uzatma kablosunu bir elektrik prizine takıp, açın. Ayrıca bilgisayarın düzgün çalıştığını doğrulamak için güç koruma cihazlarını, anahtarlı uzatma kablolarını ve güç uzatma kablolarını yanından geçirin. Elektrik prizine lamba gibi başka bir cihaz takarak priz sorunsuz çalıştığından emin olun.
Sürekli/yanıp sönen sarı	Bilgisayar POST'u tamamlayamamış veya işlemci arızası.	<ul style="list-style-type: none"> Tüm kartları çıkarın ve yeniden takın. İşlem uygulanabiliyorsa, ekran kartını çıkartın ve yeniden takın. Güç kablosunun ana karta ve işlemciye takıldığından emin olun.
Yavaş Yanıp sönen beyaz ışık	Bilgisayar uyku modundadır.	<ul style="list-style-type: none"> Bilgisayarı uyku modundan çıkarmak için güç düğmesine basın. Tüm güç kablolarının güvenli bir şekilde sistem kartına bağlandığından emin olun. Ana güç kablosunun ve ön panel kablosunun sistem

Güç LED'i ışık durumu	Olası Nedeni	Sorun Giderme Adımları
Sabit beyaz ışık	Bilgisayar tam kapasite çalışmaktadır ve On (Açık) konumdadır.	<p>kartına güvenli bir şekilde bağlandığından emin olun.</p> <p>Bilgisayar yanıt vermezse, aşağıdakileri yapın:</p> <ul style="list-style-type: none"> Ekranın bağlandığından ve açık olduğundan emin olun. Ekran bağlı ve açık ise, uyarı kodunu dinleyin.

Tanılama hata mesajları

Tablo 2. Tanılama hata mesajları

Hata iletileri	Açıklama
AUXILIARY DEVICE FAILURE	Dokunmatik yüzey veya harici fare arızalı olabilir. Harici farenin arızalı olduğunu düşünüyorsanız, kablo bağlantısını kontrol edin. Sistem kurulum programında Pointing Device (Gösterme Aygıtı) seçeneğini etkinleştirin.
BAD COMMAND OR FILE NAME	Komutu doğru yazdığınızdan, gerekli yerlerde boşluk bıraktığınızdan ve doğru yol adını kullandığınızdan emin olun.
CACHE DISABLED DUE TO FAILURE	Mikroişlemcinin içindeki ana önbellek arızalandı. Dell'e Başvurun .
CD DRIVE CONTROLLER FAILURE	Optik sürücü bilgisayarın komutlarına yanıt vermiyor.
DATA ERROR	Sabit disk sürücü verileri okuyamıyor.
DECREASING AVAILABLE MEMORY	Bir veya daha fazla bellek modülü yanlış takılmış veya arızalı olabilir. Bellek modüllerini tekrar takın ve gerekiyorsa, onları değiştirin.
DISK C: FAILED INITIALIZATION	Sabit sürücü başlatılmadı. Dell Diagnostics (Dell Tanılama) bölümündeki sabit sürücü testlerini çalıştırın.
DRIVE NOT READY	İşletim devam etmeden önce yuvada bir sabit sürücü istemektedir. Sabit sürücü yuvasına bir sabit sürücü takın.
ERROR READING PCMCIA CARD	Bilgisayar ExpressCard'ı tanımlayamıyor. Kartı yeniden takın veya başka bir kart deneyin.
EXTENDED MEMORY SIZE HAS CHANGED	Kalıcı bellekteki (NVRAM) kayıtlı bellek hacmi bilgisayarınıza yüklenen bellek modülü ile örtüşmüyor. Bilgisayarı yeniden başlatın. Hata tekrar çıkarsa, Dell'e başvurun
THE FILE BEING COPIED IS TOO LARGE FOR THE DESTINATION DRIVE	Kopyalamaya çalıştığınız dosya diske sığmayacak kadar büyüktür veya disk doludur. Dosyayı farklı bir diske kopyalamayı deneyin veya daha büyük kapasiteli bir disk kullanın.

Hata iletileri	Açıklama
A FILENAME CANNOT CONTAIN ANY OF THE FOLLOWING CHARACTERS: \ / : * ? " < > -	Dosya adlarında bu karakterleri kullanmayın.
GATE A20 FAILURE	Bir bellek modülü gevşemiş olabilir. Bellek modüllerini yeniden takın veya gerekiyorsa bu modülleri değiştirin.
GENERAL FAILURE	İşletim sistemi komutu gerçekleştirilemiyor. Bu iletinin ardından genellikle belirli sistem bilgileri gelir. Örneğin, Printer out of paper. Take the appropriate action. (Yazıcıda kağıt bitti. Uygun eylemi gerçekleştirin).
HARD-DISK DRIVE CONFIGURATION ERROR	Bilgisayar sürücüsü tipini tanımlayamıyor. Bilgisayarı kapatın, sabit sürücüyü çıkarın ve bilgisayarı optik bir sürücüden başlatın. Daha sonra, bilgisayarı kapatın, sabit sürücüyü yeniden takın ve bilgisayarı yeniden başlatın. Dell Diagnostics (Dell Tanılama) bölümündeki Hard Disk Drive (Sabit Sürücüsü) testlerini çalıştırın.
HARD-DISK DRIVE CONTROLLER FAILURE 0	Sabit sürücüsü bilgisayarın komutlarına yanıt vermiyor. Bilgisayarı kapatın, sabit sürücüyü çıkarın ve bilgisayarı optik bir sürücüden başlatın. Daha sonra, bilgisayarı kapatın, sabit sürücüyü yeniden takın ve bilgisayarı yeniden başlatın. Sorun devam ederse, başka bir sürücüsü deneyin. Dell Diagnostics (Dell Tanılama) bölümündeki Hard Disk Drive (Sabit Sürücüsü) testlerini çalıştırın.
HARD-DISK DRIVE FAILURE	Sabit sürücüsü bilgisayarın komutlarına yanıt vermiyor. Bilgisayarı kapatın, sabit sürücüyü çıkarın ve bilgisayarı optik bir sürücüden başlatın. Daha sonra, bilgisayarı kapatın, sabit sürücüyü yeniden takın ve bilgisayarı yeniden başlatın. Sorun devam ederse, başka bir sürücüsü deneyin. Dell Diagnostics (Dell Tanılama) bölümündeki Hard Disk Drive (Sabit Sürücüsü) testlerini çalıştırın.
HARD-DISK DRIVE READ FAILURE	Sabit sürücüsü arızalı olabilir. Bilgisayarı kapatın, sabit sürücüyü çıkarın ve bilgisayarı optik bir sürücüden başlatın. Daha sonra, bilgisayarı kapatın, sabit sürücüyü yeniden takın ve bilgisayarı yeniden başlatın. Sorun devam ederse, başka bir sürücüsü deneyin. Dell Diagnostics (Dell Tanılama) bölümündeki Hard Disk Drive (Sabit Sürücüsü) testlerini çalıştırın.
INSERT BOOTABLE MEDIA	İşletim sistemi optik sürücüsü gibi önyüklenemez bir ortamı önyüklemeye çalışıyor. Önyüklenilebilir bir ortam yerleştirin.
INVALID CONFIGURATION INFORMATION-PLEASE RUN SYSTEM SETUP PROGRAM	Sistem yapılandırma bilgileri donanım yapılandırmasıyla örtüşmüyor. Bu ileti çoğunlukla bir bellek modülünün takılmasından sonra ortaya çıkar. Sistem kurulum programındaki ilgili seçenekleri düzeltin.
KEYBOARD CLOCK LINE FAILURE	Harici klavyeler için, kablo bağlantısını kontrol edin. Dell Diagnostics (Dell Tanılama) bölümündeki Keyboard Controller (Klavye Denetleyicisi) testini çalıştırın.

Hata iletileri	Açıklama
KEYBOARD CONTROLLER FAILURE	Harici klavyelerde, kablo bağlantısını kontrol edin. Bilgisayarı yeniden başlatın ve önyükleme sırasında klavyeye veya fareye dokunmayın. Dell Diagnostics (Dell Tanılama) bölümündeki Keyboard Controller (Klavye Denetleyicisi) testini çalıştırın.
KEYBOARD DATA LINE FAILURE	Harici klavyeler için, kablo bağlantısını kontrol edin. Dell Diagnostics (Dell Tanılama) bölümündeki Keyboard Controller (Klavye Denetleyicisi) testini çalıştırın.
KEYBOARD STUCK KEY FAILURE	Harici klavyeler için, kablo bağlantısını kontrol edin. Bilgisayarı yeniden başlatın ve rutin önyükleme sırasında klavyeye veya tuşlara dokunmayın. Dell Diagnostics (Dell Tanılama) bölümündeki Stuck Key (Tuş Takılma) testini çalıştırın.
LICENSED CONTENT IS NOT ACCESSIBLE IN MEDIADIRECT	Dell MediaDirect, dosya üzerindeki Dijital Hak Yönetim (DRM) sınırlamalarını doğrulayamıyor, bu nedenle dosya çalıştırılmıyor.
MEMORY ADDRESS LINE FAILURE AT ADDRESS, READ VALUE EXPECTING VALUE	Bir bellek modülü yanlış takılmış veya arızalı olabilir. Bellek modüllerini tekrar takın ve gerekiyorsa, onları değiştirin.
MEMORY ALLOCATION ERROR	Çalıştırmayı denediğiniz yazılım, işletim sistemi veya başka bir program ya da yardımcı program ile çakışıyor. Bilgisayarı kapatın, 30 saniye bekleyin ve ardından yeniden başlatın. Programı yeniden çalıştırmayı deneyin. Hata iletisi hala çıkıyorsa, yazılım belgesine bakın.
MEMORY DOUBLE WORD LOGIC FAILURE AT ADDRESS, READ VALUE EXPECTING VALUE	Bir bellek modülü yanlış takılmış veya arızalı olabilir. Bellek modüllerini tekrar takın ve gerekiyorsa, onları değiştirin.
MEMORY ODD/EVEN LOGIC FAILURE AT ADDRESS, READ VALUE EXPECTING VALUE	Bir bellek modülü yanlış takılmış veya arızalı olabilir. Bellek modüllerini tekrar takın ve gerekiyorsa, onları değiştirin.
MEMORY WRITE/READ FAILURE AT ADDRESS, READ VALUE EXPECTING VALUE	Bir bellek modülü yanlış takılmış veya arızalı olabilir. Bellek modüllerini tekrar takın ve gerekiyorsa, onları değiştirin.
NO BOOT DEVICE AVAILABLE	Bilgisayar sabit sürücüyü bulamıyor. Önyükleme aygıtınız sabit disk sürücüsü ise, kabloların bağlı, sürücünün doğru şekilde takılmış ve önyüklenebilir aygıt olarak bölümlendirilmiş olduğundan emin olun.
NO BOOT SECTOR ON HARD DRIVE	İşletim sistemi bozulmuş olabilir, Dell'e başvurun .
NO TIMER TICK INTERRUPT	Sistem kartı üzerindeki bir yonga arızalı olabilir. Dell Diagnostics (Dell Tanılama) bölümündeki System Set (Sistem Seti) testlerini çalıştırın.
NOT ENOUGH MEMORY OR RESOURCES. EXIT SOME PROGRAMS AND TRY AGAIN	Çok sayıda açık programınız var. Tüm pencereleri kapatın ve kullanmak istediğiniz programı açın.
OPERATING SYSTEM NOT FOUND	İşletim sistemini yeniden yükleyin. Sorun devam ederse, Dell'e başvurun .
OPTIONAL ROM BAD CHECKSUM	İsteğe bağlı ROM arızalıdır. Dell'e Başvurun .

Hata iletileri	Açıklama
SECTOR NOT FOUND	İşletim sistemi sabit sürücüde sektör bulamıyor. Sabit sürücünüzde arızalı bir sektör veya bozuk bir FAT bulunuyor. Sabit sürücünüzdeki dosyanın yapısını kontrol etmek için Windows hata bulma yardımcı programını çalıştırın. Yönergeler için Windows Help and Support (Windows Yardım ve Destek) bölümüne bakın (clickStart → Help and Support) (Başlat > Yardım ve Destek'e tıklayın). Çok sayıda sektör bozulmuşsa, verilerin yedeğini alın (mümkünse) ve ardından sabit sürücüyü yeniden formatlayın.
SEEK ERROR	İşletim sistemi sabit disk sürücüdeki belirli bir yolu bulamıyor.
SHUTDOWN FAILURE	Sistem kartındaki bir yonga bozuk olabilir. Dell Diagnostics (Dell Tanılama) bölümündeki System Set (Sistem Seti) seçeneğini çalıştırın. İleti yeniden çıkarsa, Dell'e başvurun .
TIME-OF-DAY CLOCK LOST POWER	Sistem yapılandırma ayarları bozulmuştur. Pili şarj etmek üzere bilgisayarınızı bir elektrik prizine takın. Sorun devam ederse, sistem kurulum programını girerek verileri geri yüklemeye çalışın ve ardından hemen programdan çıkın. İleti yeniden çıkarsa, Dell'e başvurun .
TIME-OF-DAY CLOCK STOPPED	Sistem yapılandırma ayarlarını destekleyen yedek pilin tekrar şarj edilmesi gerekebilir. Pili şarj etmek üzere bilgisayarınızı bir elektrik prizine takın. Sorun devam ederse, Dell'e başvurun .
TIME-OF-DAY NOT SET-PLEASE RUN THE SYSTEM SETUP PROGRAM	Sistem kurulum programında kayıtlı saat veya tarih sistem saatiyle eşleşmiyor. Tarih ve Saat seçeneklerinin ayarlarını düzeltin.
TIMER CHIP COUNTER 2 FAILED	Sistem kartı üzerindeki bir yonga arızalı olabilir. Dell Diagnostics (Dell Tanılama) bölümündeki System Set (Sistem Seti) testlerini çalıştırın.
UNEXPECTED INTERRUPT IN PROTECTED MODE	Klavye denetleyicisi arızalı veya bir bellek modülü gevşek olabilir. Dell'e başvurun veya Dell Diagnostics bölümündeki System Memory (Sistem Bellek) testlerini ve Keyboard Controller (Klavye Denetleyicisi) testini çalıştırın.
X:\ IS NOT ACCESSIBLE. THE DEVICE IS NOT READY	Sürücüyü bir disk yerleştirin ve yeniden deneyin.

Sistem hata mesajları

Tablo 3. Sistem hata mesajları

Sistem İletisi	Açıklama
Alert! Previous attempts at booting this system have failed at checkpoint [nnnn]. For help in resolving this problem, please note this checkpoint and contact Dell Technical Support (Alarm! Bu sistemin önceki önyükleme girişimleri denetim noktasında başarısız oldu [nnnn]. Bu sorunu çözme konusunda yardım	The computer failed to complete the boot routine three consecutive times for the same error. (Bilgisayar aynı hata için arka arkaya üç defa önyükleme yordamını başaramadı.)

Sistem İletisi	Açıklama
almak için, lütfen bu denetim noktasını kaydedin ve Dell Teknik Destek ile iletişime geçin)	
CMOS checksum error (CMOS sağlama toplamı hatası)	RTC sıfırlandı, BIOS Setup (BIOS Kurulumu) varsayılanları yüklendi.
CPU fan failure (CPU fanı hatası)	CPU fan has failed (CPU fanı arızalı)
System fan failure (Sistem fanı hatası)	System fan has failed. (Sistem fanı arızalanmış)
Hard-disk drive failure (Sabit disk sürücüsü hatası)	Possible hard disk drive failure during POST. (POST sırasında olası sabit sürücü arızası.)
Keyboard failure (Klavye hatası)	Keyboard failure or loose cable. If reseating the cable does not solve the problem, replace the keyboard. (Klavye arızası ya da gevşek kablo. Kablo tekrar takıldığında sorun çözülmüyorsa, klavyeyi değiştirin.)
No boot device available (Hiçbir önyüklemeye aygıtı yok)	No bootable partition on hard disk drive, the hard disk drive cable is loose, or no bootable device exists. (Sabit sürücüde önyüklenilebilir bölüm yok veya sabit sürücü kablosu gevşek ya da önyüklenilebilir bir aygıt yok.) <ul style="list-style-type: none"> • Önyüklemeye aygıtınız sabit disk sürücüsü ise, kabloların bağlı, sürücünün doğru şekilde takılmış ve önyüklenilebilir aygıt olarak bölümlendirilmiş olduğundan emin olun. • Sistem kurulumuna girin ve önyüklemeye sırası bilgisinin doğru olduğundan emin olun.
No timer tick interrupt (Saat ilerleme kesintisi yok)	Sistem kartı üzerindeki yonga veya anakart arızalı olabilir.
NOTICE - Hard Drive SELF MONITORING SYSTEM has reported that a parameter has exceeded its normal operating range. Dell recommends that you back up your data regularly. A parameter out of range may or may not indicate a potential hard drive problem. (DİKKAT - Sabit Sürücü OTOMATİK İZLEME SİSTEMİ, normal çalışma aralığını aşan bir parametre bildirdi. Dell verilerinizi düzenli olarak yedeklemenizi önerir. Aralık dışı bir parametre, potansiyel bir sabit sürücü sorunu olduğunu gösterir veya göstermez.)	S.M.A.R.T error, possible hard disk drive failure. (S.M.A.R.T hatası, olası sabit sürücü arızası.)

Sistem Kurulumu

Sistem Kurulumu, bilgisayarınızın donanımını yönetmenizi ve BIOS-seviyesindeki seçenekleri belirtmenizi sağlar. Sistem Kurulumu'ndan şunları yapabilirsiniz:


- Donanım ekleyip kaldırdıktan sonra NVRAM ayarlarını değiştirme
- Sistem donanım yapılandırmasını görüntüleme
- Tümleşik aygıtları etkinleştirme veya devre dışı bırakma
- Performans ve güç yönetimi eşiklerini belirleme
- Bilgisayar güvenliğinizi yönetme

Boot Sequence

Önyükleme Sırası, Sistem Kurulumu-tarafından tanımlanan önyükleme cihazı sırasını atlamanızı ve doğrudan belirli bir cihaza önyükleme yapmanızı (örn. optik sürücü veya sabit sürücü) sağlar. Açılışta Kendi Kendine Test (POST) sırasında, Dell logosu görüntülendiğinde şunları yapabilirsiniz:

- F2 tuşuna basarak Sistem Kurulumunu açın
- F12 tuşuna basarak bir defalık önyükleme menüsünü açın

Tek seferlik önyükleme menüsü, tanılama seçeneği de dahil olmak üzere önyükleme yapabileceğiniz cihazları görüntüler. Önyükleme menüsü seçenekleri şunlardır:


- Çıkarılabilir Sürücü (varsa)
- STXXXX Sürücüsü
 -  **NOT:** XXX, SATA sürücü numarasını belirtir.
- Optik Sürücü
- Tanılamalar

 **NOT: Diagnostics (Tanılamalar)** seçildiğinde, **ePSA diagnostics (ePSA tanılama)** ekranı görüntülenir.


Önyükleme sırası ekranı aynı zamanda System Setup (Sistem Kurulumu) ekranına erişme seçeneğini de görüntüler.

Gezinti tuşları

Aşağıdaki tablo, sistem kurulumu navigasyon tuşlarını görüntüler.

 **NOT:** Sistem Kurulum seçeneklerinin çoğunda yaptığınız değişiklikler kaydedilir ancak siz sistemi yeniden başlatana kadar etkili olmaz.

Tablo 4. Gezinti tuşları


Tuşlar	Navigasyon
Yukarı ok	Bir önceki alana gider.
Aşağı ok	Bir sonraki alana gider.
Enter	Seçilen alanda (varsa) bir değer seçmenizi veya alandaki bağlantıyı izlemenizi sağlar.
Boşluk çubuğu	Varsa, bir açılan-listeyi genişletir veya daraltır.
Tab	Bir sonraki odaklanılan alana geçer.
	 NOT: Sadece standart grafik tarayıcı için.
Esc	Siz ana ekranı görüntüleyene kadar önceki sayfaya gider. Ana ekranda Esc tuşuna basıldığında, kaydedilmemiş değişiklikleri kaydetmeniz için soran ve sistemi yeniden başlatan bir mesaj görüntülenir.
F1	Sistem Kurulumu yardım dosyasını görüntüler.

Sistem Kurulumuna genel bakış

Sistem Kurulumu aşağıdakileri gerçekleştirmenizi sağlar:

- Bilgisayarınıza herhangi bir donanım ekledikten, bir donanımı değiştirdikten ya da çıkardıktan sonra sistem yapılandırma bilgilerini değiştirme.
- Kullanıcı parolası gibi kullanıcı tarafından belirlenebilen bir seçeneği ayarlama veya değiştirme.
- Geçerli bellek miktarını okuma veya takılı sabit sürücü türünü ayarlama.


Sistem Kurulumu'nu kullanmadan önce ileride kullanmak üzere Sistem Kurulumu ekran bilgilerini bir yere not etmeniz önerilir.


 **DİKKAT:** Uzman bir bilgisayar kullanıcısı değilseniz, bu programın ayarlarını değiştirmeyin. Bazı değişiklikler bilgisayarınızın yanlış çalışmasına neden olabilir.

Sistem Kurulumuna Erişim


1. Bilgisayarınızı açın (veya yeniden başlatın).
2. Beyaz renkli Dell logosu görüntüledikten sonra hemen F2 tuşuna basın.

Sistem Kurulum sayfası görüntülenir.

 **NOT:** Çok uzun süre bekledikten sonra işletim sistemi logosunu görürseniz, masaüstü görünene kadar beklemeye devam edin ve sonra bilgisayarınızı kapatıp yeniden deneyin.

 **NOT:** Dell logosu görüntüledikten sonra F12 tuşuna basıp **BIOS setup** ögesini de seçebilirsiniz.

Sistem Kurulum seçenekleri



 **NOT:** Bilgisayara ve takılı aygıtlarına bağlı olarak, bu bölümde listelenen öğeler görünebilir veya görünmeyebilir.

Tablo 5. Genel

Seçenek	Açıklama
Sistem Bilgisi	Aşağıdaki bilgileri gösterir: <ul style="list-style-type: none">• Sistem Bilgileri: BIOS Sürümü, Service Tag (Servis Etiket), Asset Tag (Demirbaş Etiket), Sahiplik Tarihi, Üretim Tarihi ve Express Servis Kodu'nu görüntüler.


Seenek	Aıklama
	<ul style="list-style-type: none"> Memory Information (Bellek Bilgileri) — Takılan Bellek, Kullanılabilir Bellek, Bellek Hızı, Bellek Kanalları Modu, Bellek Teknolojisi, DIMM 1 Boyutu ve DIMM 2 Boyutunu grntler. PCI Information (PCI Bilgileri) — SLOT1, SLOT 2'yi grntler. İşlemci Bilgileri: İşlemci Tür, Core Sayacı, İşlemci Kimlięi, Geerli Saat Hızı, Minimum Saat Hızı, Maksimum Saat Hızı, İşlemci L2 Önbellek, İşlemci L3 Önbellek, HT Yeterli, ve 64-Bit Teknolojisi. Aygıt Bilgileri: SATA-0, LOM MAC Adresi, Video Denetleyicisi, Ses Denetleyicisi, Wi-Fi Aygıtı ve Bluetooth Cihazınıgsterir.
Boot Sequence	Bilgisayarın bu listedeki aygıtlardan bir işletim sistemi bulmaya alışma sırasını belirlemenizi saęlar. <ul style="list-style-type: none"> Legacy UEFI
Advanced Boot Options	UEFI nykleme modundayken Legacy Seeneęi ROM'larını etkinleřtir seeneęini semenize olanak saęlar. Bu seenek varsayılan olarak etkindir.
Date/Time	Tarih ve saat ayarlarını belirlemenizi saęlar. Sistem tarihinde ve saatinde yapılan deęişiklikler hemen etkin olur.

Tablo 6. Sistem Yapılandırması


Seenek	Aıklama
Integrated NIC	Tmleřik LAN denetleyicisini kontrol etmenizi saęlar. Seenekler řunlardır: <ul style="list-style-type: none"> Disabled (Devre dıřı) Etkin (varsayılan) Enabled w/PXE Etkin w/Cloud Desktop <p> NOT: Bilgisayara ve takılı aygıtlarına baęlı olarak, bu blmde listelenen ęeler grnebilir veya grnmeyebilir.</p>
WIDI	Ekranı WiFi zerinden baęlamanıza olanak saęlar. WIDI Intel WiFi kartı, Intel grafik ve WIDI alıcı gerektirir (veya WIDI uyumlu ekran). WIDI uygulaması ykleme iin, WIDI uygulamasını indirmek zere dell.com/support sitesine bakın. <p> NOT: WIDI uygulaması takarken, ekranı Intel yerleřik grafik ıkıřına baęlayın.</p>
SATA Operation	Dahili SATA sabit src denetleyicisinin alışma modunu yapılandırmanızı saęlar. <ul style="list-style-type: none"> Disabled (Devre Dıřı) = SATA denetleyicileri gizlidir ATA = SATA, ATA modu iin yapılandırılır RAID AIK = SATA, RAID modunu destekleyecek řekilde yapılandırılır
Drives	eřitli tmleřik srcleri etkinleřtirmenizi veya devre dıřı bırakmanızı saęlar: <ul style="list-style-type: none"> SATA-0 (varsayılan olarak etkin)
Smart Reporting	Bu alan, sistemin bařlatılması sırasında entegre srcler iin sabit src hatalarının bildirilip bildirilmeyeceęini denetler. Bu seenek varsayılan olarak devre dıřıdır.
USB Configuration	Ařaęıdakiler iin tmleřik USB denetleyicisini etkinleřtirmenizi veya devre dıřı bırakmanızı saęlar. <ul style="list-style-type: none"> nykleme Desteęini Etkinleřtir

Seenek	Aıklama
	<ul style="list-style-type: none"> • Enable Front USB Ports (Ön USB Baęlantı Noktalarını Etkinleřtir) • Enable rear USB Ports (Arka USB Baęlantı Noktalarını Etkinleřtir) <p>Tüm seenekler varsayılan olarak etkindir.</p>
Front USB Configuration	Ön USB Baęlantı Noktalarını etkinleřtirir ya da devre dıřı bırakır. Tüm baęlantı noktaları varsayılan olarak etkindir.
Back USB Configuration	Arka USB Baęlantı Noktalarını etkinleřtirir ya da devre dıřı bırakır. Tüm baęlantı noktaları varsayılan olarak etkindir.
USB PowerShare	Bu seenek, cep telefonları, müzik alar gibi harici aygıtları řarj etmeye olanak tanır. Bu seenek varsayılan olarak devre dıřıdır.
Audio	<p>Tümleřik ses denetleyicisini etkinleřtirmenizi veya devre dıřı bırakmanızı saęlar.</p> <ul style="list-style-type: none"> • Mikrofon Etkin • Dahili hoparlörü Etkinleřtir <p>Her iki seenek de varsayılan olarak etkindir.</p>
Miscellaneous Devices	<p>eřitli tümleřik sürücülerini etkinleřtirmenizi veya devre dıřı bırakmanızı saęlar:</p> <ul style="list-style-type: none"> • Enable Media Card (Ortam Kartını Etkinleřtir) (Varsayılan Ayar) • Ortam Kartını Devre Dıřı Bırak

Tablo 7. Video


Seenek	Aıklama
Primary Display	<p>Sistemde birden fazla denetleyi mevcutken, birincil ekranı semenize olanak tanır.</p> <ul style="list-style-type: none"> • Auto • Intel HD Grafik <p> NOT: Otomatik seeneęini semezseniz, yerleřik grafik aygıtı mevcut ve etkin olacaktır.</p>

Tablo 8. Güvenlik

Seenek	Aıklama
Strong Password	Bu seenek sistem için güçlü parolaları etkinleřtirmenizi veya devre dıřı bırakmanızı saęlar.
Password Configuration	Bir yönetici parolası ve sistem parolası için izin verilen minimum ve maksimum karakter sayısını kontrol etmenizi saęlar.
Password Bypass	<p>Bu seenek, bir sistemin yeniden bařlatılması sırasında Sistem (Önyükleme) Parolasını ve dahili HDD parola komutlarını devre dıřı bırakmanızı saęlar.</p> <ul style="list-style-type: none"> • Disabled (Devre Dıřı) — Sistem ve dahili HDD parolası belirlendiyse, bunları her zaman sorar. Bu seenek varsayılan olarak devre dıřıdır. • Yeniden Bařlatmayı Devre Dıřı Bırakma — Yeniden Bařlatmalarda parola sorulmasını devre dıřı bırak (sıcak önyüklemeler). <p> NOT: Sistem, durum dıřı konumdan açıldıęında sistem ve dahili HDD parolalarını her zaman sorar (soęuk önyükleme). Ayrıca, sistem mevcut olabilecek herhangi bir modül yuvası HDD'lerde her zaman parola sorar.</p>

Seenek	Aıklama
Password Change	Bu seenek, Yönetici parolası belirlendiğinde Sistem ve HDD parolalarında yapılan deęişiklikleri belirlemenizi saęlar. Yöneticiye Ait Olmayan Parola Deęişikliklerine İzin Ver - Bu seenek varsayılan olarak etkindir.
TPM 2.0 Security	Güvenilir Platform Modülü (TPM) işletim sistemi tarafından görülebilir olup olmadığını kontrol etmenize olanak tanır. <ul style="list-style-type: none"> • TPM Açık (varsayılan) • Clear (Temizle) • Etkin Komutlar için PPI Atlamak • Tasdik ettirme dönemleri Etkin varsayılan • Devre Dışı Komutları için PPI Atlamak • Anahtar Depolama Etkin (varsayılan) • SHA-256 (varsayılan) • Disabled (Devre dışı) • Etkin (varsayılan)
Computrace	Bu alan, Absolute Software'den saęlanan isteęe baęlı Computrace Hizmetinin BIOS modülü arayüzünü Etkinleştirmenizi veya Devre Dışı Bırakmanızı saęlar. Demirbaş yönetimi için tasarlanmış isteęe baęlı Computrace hizmetini etkinleştirir veya devre dışı bırakır. <ul style="list-style-type: none"> • Deactivate (Etkinlięi Kaldır) - Bu seenek varsayılan olarak devre dışıdır. • Disable (Devre dışı bırak) • Activate (Etkinleştir)
Chassis Intrusion	Kasaya izinsiz giriş özelliğini denetlemenizi saęlar. Bu seeneęi aşıęıdaki şekilde ayarlayabilirsiniz: <ul style="list-style-type: none"> • Enable (Etkinleştir) • Disable (Devre dışı bırak) • On-Silent (Sessizde) — Kasaya izinsiz giriş algılanmışsa, varsayılan olarak etkinleştirilir.
CPU XD Support	İşlemcinin Execute Disable (Devre Dışı Bırakmayı Yürüt) modunu etkinleştirmenizi veya devre dışı bırakmanızı saęlar. Bu seenek varsayılan olarak etkindir.
OROM Keyboard Access	Bu seenek, kullanıcıların önyükleme sırasında kısayol tuşları aracılıęıyla Option ROM Yapılandırma ekranlarına girip giremeyeceklerini belirler. Özellikle, bu ayarlar Intel RAID (CTRL+I) veya Intel Management Engine BIOS Extension'a (CTRL+P/F12) erişimi önler. <ul style="list-style-type: none"> • Etkinleştir — Kullanıcı kısayol tuşu aracılıęıyla OROM yapılandırma ekranlarına girebilir. • Bir Defalık Etkinleştir — Kullanıcı, yalnızca bir sonraki önyüklemede kısayol tuşu aracılıęıyla OROM yapılandırma ekranlarına girebilir. Bir sonraki önyüklemeden sonra, ayar devre dışı durumuna geri döner. • Devre Dışı — Kullanıcı kısayol tuşu aracılıęıyla OROM yapılandırma ekranlarına giremeyebilir. <p>Bu seenek varsayılan olarak Etkin'e ayarlanmıştır.</p>
Admin Setup Lockout	Yönetici parolası belirlendiğinde Setup (Kur) bölümüne girme seeneęini etkinleştirmenizi veya devre dışı bırakmanızı saęlar. Bu seenek varsayılan olarak belirlenmemiştir.
HDD Protection Support	HDD Koruma özelliğini etkinleştirmenizi veya devre dışı bırakmanızı saęlar. Bu seenek gelişmiş bir özelliktir, HDD verileri güvenli ve deęiştirilemeyen tutmak için tasarlanmıştır. Bu seenek varsayılan olarak devre dışıdır.

Tablo 9. Secure Boot (Güvenli önyükleme)

Seçenek	Açıklama
Secure Boot Enable	Secure Boot (Güvenli Önyükleme) özelliğini etkinleştirmenizi veya devre dışı bırakmanızı sağlar <ul style="list-style-type: none">• Disable (Devre dışı bırak)• Enable (Etkinleştir)
Expert key Management	Yalnız sistem Özel Modda iken güvenlik anahtarları veritabanlarını manipüle etmenizi sağlar. Enable Custom Mode (Özel Modu Etkinleştir) seçeneği varsayılan olarak devre dışıdır: <ul style="list-style-type: none">• PK• KEK• db• dbx Custom Mode (Özel Mod) seçeneğini etkinleştirirseniz, PK, KEK, db, and dbx için geçerli seçenekler görüntülenir. Seçenekler şunlardır: <ul style="list-style-type: none">• Save to File (Dosyaya kaydet) - Anahtar kullanıcı tarafından seçilen bir dosyaya kaydeder• Replace from File (Dosyadan Değiştir) - Mevcut anahtar kullanıcı tarafından seçilen bir dosyadaki anahtarla değiştirir• Append from File (Dosyadan ilişir) - Mevcut veritabanına, kullanıcı tarafından seçilmiş bir anahtar ekler• Delete (Sil) - Seçili anahtarları siler• Reset All Keys (Tüm anahtarları sıfırla) - Varsayılan ayara sıfırlar• Delete All Keys (Tüm Anahtarları Sil) - Tüm anahtarları siler  NOT: Custom Mode (Özel Mod) seçeneğini devre dışı bırakırsanız, yapılan tüm değişiklikler silinir ve anahtarlar varsayılan ayarlara döner.

Tablo 10. Intel Yazılım Koruma Uzantıları


Seçenek	Açıklama
Intel SGX Enable	Ana işletim sistemi bağlamında çalışan kodu/hassas bilgileri depolamak için güvenli bir ortam sağlamak için Intel Yazılım Koruma Uzantıları etkinleştirmek veya devre dışı bırakmak için olanak tanır. <ul style="list-style-type: none">• Disabled (Devre dışı) (Varsayılan)• Enabled (Etkin)
Enclave Memory Size	Intel SGX Enclave Ayrımı Bellek Boyutu ayarlamana olanak tanır. <ul style="list-style-type: none">• 32 MB• 64 MB• 128 MB

Tablo 11. Performance (Performans)

Seçenek	Açıklama
Multi Core Support	Bu alan, işlemde tek bir çekirdeğin mi yoksa tüm çekirdeklerin mi etkinleştirileceğini belirtir. Bu seçenek varsayılan olarak etkindir.
Intel SpeedStep	İşlemcinin Intel SpeedStep modunu etkinleştirmenizi veya devre dışı bırakmanızı sağlar. Bu seçenek varsayılan olarak etkindir.

Seenek	Aıklama
C States Control	İlave işlemci uyku durumlarını etkinleştirmenizi veya devre dışı bırakmanızı sağlar. Bu seenek varsayılan olarak devre dışıdır.
Limited CPUID Value	İşlemcinin standart CPUID işlevinin destekleyeceği maksimum değere bir sınır belirlemenizi sağlar. Varsayılan olarak bu seenek devre dışıdır.
Intel TurboBoost	İşlemcinin Intel TurboBoost modunu etkinleştirmenizi veya devre dışı bırakmanızı sağlar. Bu seenek varsayılan olarak etkindir.

Tablo 12. Power Management (Güç Yönetimi)

Seenek	Aıklama
AC Recovery	<p>Bir güç kaybından sonra AC güç tekrar uygulandığında, sistemin nasıl tepki vereceğini belirler. AC Recovery'yi (AC Kurtarma) aşağıdaki gibi ayarlayabilirsiniz:</p> <ul style="list-style-type: none"> • Power Off (Güç Kapatma) • Power On (Güç Açma) • Last Power State (Son Güç Durumu) <p>Bu seenek varsayılan olarak Power Off (Güç Kapatma) şeklindedir.</p>
Auto On Time	<p>Saati bilgisayarı otomatik olarak açacak şekilde ayarlar. Saat standart 12 saat formatında kalır (saat:dakika:saniye). Saat ve AM/PM alanlarına değerleri girerek başlatma saatini değiştirin.</p> <p> NOT: Bu özellik, bilgisayarınızı çok çıkışlı bir elektrik prizi ya da akım koruyucusundaki düğme ile kapadığınızda ya da Auto Power (Otomatik Güç) ayarı disabled (devre dışı) olarak değiştirildiğinde çalışmaz.</p>
Deep Sleep Control	<p>Derin Uyku etkin durumdayken denetimleri tanımlamanızı sağlar.</p> <ul style="list-style-type: none"> • Disabled (Devre dışı) • Enabled in S5 only (Yalnızca S5'te etkin) • S4 ve S5'te etkin <p>Bu seenek varsayılan olarak devre dışıdır.</p>
USB Wake Support	<p>Bu seenek USB aygıtlarının bilgisayarı bekleme durumundan uyandırmasını etkinleştirmenizi sağlar.</p>
Wake on LAN/WWAN	<p>Bu seenek, özel bir LAN sinyali tarafından tetiklendiğinde bilgisayarın kapalı durumdan açık duruma geçmesini sağlar. Bu özellik yalnız bilgisayar AC güç kaynağına takılıyken çalışır.</p> <ul style="list-style-type: none"> • Disabled (Devre Dışı) - LAN veya kablosuz LAN'dan bir açma sinyali aldığı anda, sistemin belirli LAN sinyalleri tarafından açılmasına izin vermez. • LAN veya WLAN — Sistemin özel LAN veya kablosuz LAN sinyalleri tarafından açılmasına izin verir. • LAN Only (Yalnızca LAN) - Sistemin belirli LAN sinyalleri tarafından açılmasına izin verir. • PXE Önyükleme seenekli LAN - S4 veya S5 durumunda sisteme gönderilen uyandırma paketi, sistemin PXE'yi hemen uyandırmasına ve önyüklemesine neden olur. • Yalnızca WLAN - Sistemin özel WLAN sinyalleri tarafından açılmasına izin verir. <p>Bu seenek varsayılan olarak devre dışıdır.</p>
Block Sleep	<p>İşletim Sistemi ortamında uyku (S3 durumu) durumuna geçmeyi önlemenizi sağlar. Bu seenek varsayılan olarak devre dışıdır.</p>
Intel Hazır Modu	<p>Intel Hazır Modu Teknolojisi özelliğini etkinleştirmenizi sağlar. Bu seenek varsayılan olarak devre dışıdır.</p>

Tablo 13. POST Behavior

Seenek	Aıklama
Adapter Warning	Bazı g adaptrlerini kullandığınızda, sistemin uyarı mesajlarını grntleyip grntlemeyeceğini semenize olanak saęlar. Bu seenek, varsayılan olarak etkinleřtirilmiřtir.
Numlock LED	Bilgisayarınız bařladıęında Numlock zellięini etkinleřtirmenizi veya devre dıřı bırakanızı saęlar. Bu seenek varsayılan olarak etkindir.
MEBx Hotkey	MEBx Hotkey iřlevinin sistem n ykleme yaptığında etkinleřip etkinleřmeyeceğini belirlemenizi saęlar. Bu seenek varsayılan olarak etkindir.
Keyboard Errors	Bilgisayarınız bařladıęında klavye hata raporlama zellięini etkinleřtirmenizi veya devre dıřı bırakanızı saęlar. Bu seenek varsayılan olarak etkindir.
Fast Boot	Bu seenek, bazı uyum adımlarını devre dıřı bırakarak nykleme iřlemini hızlandırabilir: <ul style="list-style-type: none"> Minimal — BIOS gncellenmemiř, bellek deęiřtirilmemiř veya nceki POST tamamlanmamıřsa sistem hızlı řekilde nykler. Kapsamlı — Sistem nykleme iřlemindeki hibir adımı atlamaz. Otomatik — Bu iřlev, iřletim sisteminin bu ayarı kontrol etmesine izin verir (bu iřlev, yalnızca iřletim sistemi Simple Boot Flag'i destekliyorsa alıřır). <p>Bu seenek varsayılan olarak Kapsamlı'ya ayarlanmıřtır.</p>

Tablo 14. Sanallařtırma Desteęi


Seenek	Aıklama
Virtualization	Bu seenek, Virtual Machine Monitor'un (VMM) Intel® Sanallařtırma Teknolojisi tarafından saęlanan ilave donanım zelliklerini kullanıp kullanamayacağını belirler. Intel Virtualization Teknolojisini Etkinleřtir - Bu seenek varsayılan olarak etkindir.
VT for Direct I/O	Virtual Machine Monitor'un (VMM) Intel® Sanallařtırma teknolojisi tarafından saęlanan doęrudan G/ iin ilave donanım zelliklerini kullanmasını etkinleřtirir veya devre dıřı bırakır. Doęrudan G/ iin Intel Sanallařtırma Teknolojisini Etkinleřtir - Bu seenek varsayılan olarak devre dıřıdır.
Trusted Execution	Bu seenek llmř Sanal Makine Monitrnn (MVMM) Intel Trusted Execution Teknolojisi tarafından sunulan ek donanım zelliklerini kullanıp kullanamayacağını belirler. Bu seenek varsayılan olarak devre dıřıdır.

Tablo 15. Kablosuz

Seenek	Aıklama
Wireless Device Enable	Dahili kablosuz aygıtları etkinleřtirmenizi veya devre dıřı bırakanızı saęlar. Tm seenekler varsayılan olarak etkindir.

Tablo 16. Bakım

Seenek	Aıklama
Service Tag	Bilgisayarınızın Service Tag'ını (Servis Etiketini) gsterir.
Asset Tag	nceden bir demirbař etiketi belirlenmemiřse, bir sistem demirbař etiketi oluřturmanızı saęlar. Bu seenek varsayılan olarak ayarlanmamıřtır.
SERR Messages	SERR ileti mekanizmasını kontrol eder. Bu seenek varsayılan olarak ayarlanmamıřtır. Bazı grafik kartları SERR ileti mekanizmasının devre dıřı bırakılmasını gerektirir.

Seenek	Aıklama
BIOS Downgrade	Önceki sürümlere sistem belleminin yüklenmesini kontrol etmenizi sağlar. Bu seçenek varsayılan olarak etkindir.  NOT: Bu seçeneđi seçili deđilse, önceki sürümleri için sistem belleminin yanıp sönməsi engellenir.
Data Wipe	HDD, SSD, mSATA ve eMMC gibi, tüm kullanılabilir dahili aygıtlardan verileri güvenli şekilde silmek için olanak tanır. Bu seçenek varsayılan olarak devre dıřıdır.
BIOS recovery	Birincil sabit sürücü veya harici bir USB anahtarındaki kurtarma dosyalarından bozuk BIOS koşullarını kurtarmayı sağlar.

Tablo 17. Cloud Desktop (Bulut Masaüstü)

Seenek	Aıklama
Server Lookup Method	Bulut masaüstü yazılımının nasıl sunucu adresi arayacađını belirlemenize olanak sağlar. <ul style="list-style-type: none"> • Statik • DNS (Varsayılan)
Server Name	Sunucu adını belirtmenizi sağlar
Server IP Address	Bulut masaüstü sunucusunun birincil sabit IP adresini belirtir. Varsayılan IP adresi 255.255.255.255 'dir
Server port	Bulut masaüstünün birincil bağlantı noktasını belirtir. Varsayılan ayar 06910 'dur.
Client Address Method	İstemcinin IP adresini nasıl elde edeceđini belirtir. <ul style="list-style-type: none"> • Static IP (Statik IP) • DHCP (Varsayılan)
Client IP address	İstemcinin statik IP'sini belirler. Varsayılan IP adresi 255.255.255.255'dir
Client Subnet Mask	İstemcinin alt maske adresini belirler. Varsayılan IP adresi 255.255.255.255'dir
Client Gateway	İstemcinin ađ geçidi adresini belirler. Varsayılan IP adresi 255.255.255.255'dir
DNS IP Address	İstemcinin DNS IP adresini belirler. Varsayılan IP adresi 255.255.255.255
Domain Name	İstemcinin etki alanı adını belirler.
Advanced	Geliřmiř hata ayıklama için Verbose modunu açmaya olanak tanır. Bu seçenek varsayılan olarak devre dıřıdır.

Tablo 18. Sistem Günlükleri

Seenek	Aıklama
BIOS Events	Sistemin olay kaydını gösterir ve ařađıdakileri yapmanızı sağlar. <ul style="list-style-type: none"> • Clear Log (Günlüđü Sil) • Mark all Entries (Tüm Giriřleri İřaretle)




Tablo 19. Geliřmiř yapılandırma

Seenek	Aıklama
ASPM	Durum güç yönetimini etkinleřtirmenize olanak verir. <ul style="list-style-type: none"> • Auto (Varsayılan)

Seçenek	Açıklama
	<ul style="list-style-type: none">• Disabled (Devre dışı)• Sadece L1

BIOS'u Güncelleştirme

BIOS'unuzu (Sistem Kurulumu), sistem kartını değiştirdiğinizde veya güncelleştirme kullanılabilir olduğunda güncellenmeniz önerilir. Dizüstü bilgisayarlar için, bilgisayar pilinizin tamamen dolu olduğundan ve bir prize takılı olduğundan emin olun

1. Bilgisayarı yeniden başlatın.
 2. [Dell.com/support](https://www.dell.com/support) adresine gidin.
 3. **Service Tag (Servis Etiketini)** veya **Express Service Code (Express Servis Kodu)** bilgilerinizi girip **Submit (Gönder)** düğmesine tıklayın.
 -  **NOT:** Servis Etiketini bulmak için, **Etiketim Nerede?** ögesine tıklayın.
 -  **NOT:** Servis Etiketinizi bulamıyorsanız, **Ürünümü Algıla** ögesine tıklayın. Ekrandaki talimatlarla devam edin.
 4. Servis Etiketini bulamazsanız, bilgisayarınızın Ürün Kategorisi'ne tıklayın.
 5. Listeden **Ürün Türü'nü** seçin.
 6. Bilgisayar modelinizi seçtiğinizde, bilgisayarınızın **Ürün Destek** sayfası görüntülenir.
 7. **Sürücülerini AI** ögesine ve **Tüm Sürücülerini Görüntüle** ögesine tıklayın.
Sürücüler ve İndirilenler sayfası açılır.
 8. Sürücüler ve İndirmeler ekranında, **İşletim Sistemi** açılan listesinden **BIOS'u seçin**.
 9. En son BIOS dosyasını belirleyip **Dosyayı İndir** düğmesine tıklayın.
Bir güncellemeye ihtiyacı olan sürücülerini de analiz edebilirsiniz. Ürününüzde bunu yapmak için, **Güncellemeler için Sistemi Analiz Et** ögesine tıklayın ve ekrandaki talimatları takip edin.
 10. **Please select your download method below (Lütfen aşağıdaki pencereden indirme yönteminizi seçin)** penceresinde tercih ettiğiniz indirme yöntemini seçin; **Download File (Dosya İndir)**'e tıklayın.
Ardından **Dosya İndirme** penceresi açılır.
 11. Dosyayı bilgisayarınıza kaydetmek için **Kaydet**'i tıklayın.
 12. Bilgisayarınıza güncelleştirilmiş BIOS ayarlarını kurmak için **Çalıştır**'a tıklayın.
Ekrandaki yönergeleri izleyin.
-  **NOT:** BIOS sürümünü 3 revizyondan daha fazla güncellemek önerilmez. Örneğin: BIOS 1.0'ı 7.0'a güncellemek istiyorsanız, ilk olarak 4.0'ı ardından 7.0 sürümünü kurun.

Sistem ve kurulum parolası

Bilgisayarınızı güvenceye almak için bir sistem parolası ve bir kurulum parolası oluşturabilirsiniz.

Parola türü	Açıklama
System Password (Sistem Parolası)	Sisteminize oturum açmak için girmeniz gereken paroladır.
Setup password (Kurulum parolası)	Bilgisayarınızın BIOS ayarlarına erişmek ve burada değişiklikler yapmak için girmeniz gereken paroladır.

 **DİKKAT:** Parola özellikleri, bilgisayarınızdaki veriler için temel bir güvenlik seviyesi sağlar.



DİKKAT: Kilitli değilse veya sahipsiz bırakılmışsa, bilgisayarınızdaki verilere herkes erişebilir.



NOT: Bilgisayarınız, sistem ve kurulum parolası devre dışı halde teslim edilir.

Bir sistem parolası ve kurulum parolası atama

Ancak, **Password Status (Şifre Durumu) Unlocked (Kilitli Değil)** ise, yeni bir **System Password (Sistem Parolası)** ve/veya **Setup Password (Kurulum Parolası)** atayabilirsiniz veya mevcut **System Password (Sistem Parolası)** ve/veya **Setup Password (Kurulum Şifresi)** öğesini değiştirebilirsiniz. Parola Durumu **Locked (Kilitli)** ise, Sistem Parolasını değiştiremezsiniz.



NOT: Parola anahtarı ayarı devre dışıysa, mevcut Sistem Parolası ve Kurulum Parolası silinir ve bilgisayarda oturum açmak için sistem parolasını vermeniz gerekmez.

Sistem kurulumuna girmek için, gücü açtıktan veya yeniden başlattıktan hemen sonra F2 tuşuna basın.

1. **System BIOS (Sistem BIOS'u)** veya **System Setup (Sistem Kurulumu)** ekranında, **System Security (Sistem Güvenliği)** öğesini seçip Enter tuşuna basın.
System Security (Sistem Güvenliği) ekranı görüntülenir.
2. **System Security (Sistem Güvenliği)** ekranında, **Password Status (Parola Durumunun) Unlocked (Kilitli Değil)** olduğunu doğrulayın.
3. **System Password (Sistem Parolası)** öğesini seçin, sistem parolanızı girin ve Enter veya Tab tuşuna basın.
Sistem parolasını atamak için şu yönergeleri kullanın:
 - Bir parola en çok 32 karaktere sahip olabilir.
 - Parola 0 ila 9 arasındaki sayıları içerebilir.
 - Yalnızca küçük harfler geçerlidir, büyük harflere izin verilmez.
 - Yalnızca şu özel karakterlere izin verilir: boşluk, ("), (+), (,), (-), (.), (/), (:), (I), (\), (J), (').Sorulduğunda sistem parolasını tekrar girin.
4. Önceden girmiş olduğunuz sistem parolasını girin ve **OK (Tamam)** tuşuna basın.
5. **Setup Password (Kurulum Parolası)** öğesini seçin, sistem parolanızı girin ve Enter veya Sekme tuşuna basın.
Bir mesaj kurulum parolasını yeniden girmenizi ister.
6. Önceden girmiş olduğunuz sistem parolasını girin ve **OK (Tamam)** tuşuna basın.
7. Esc tuşuna bastığınızda, bir mesaj görüntülenerek değişiklikleri kaydetmenizi sağlar.
8. Değişiklikleri kaydetmek için Y tuşuna basın.
Bilgisayar yeniden başlatılır.

Mevcut bir sistem ve/veya kurulum parolasını silme veya değiştirme

Mevcut Sistem ve/veya Kurulum parolasını silmeye veya değiştirmeye çalışmadan önce, **Password Status'un (Parola Durumu) Unlocked (Kilitli değil)** olduğundan emin olun (System Setup'da). **Password Status (Parola Durumu) Locked (Kilitli)** ise mevcut Sistem veya Kurulum parolasını silemezsiniz veya değiştiremezsiniz.

Sistem Kurulumuna girmek için, gücü açtıktan veya yeniden başlattıktan hemen sonra F2 tuşuna basın.

1. **System BIOS (Sistem BIOS'u)** veya **System Setup (Sistem Kurulumu)** ekranında, **System Security (Sistem Güvenliği)** öğesini seçip Enter tuşuna basın.
System Security (Sistem Güvenliği) ekranı görüntülenir.
2. **System Security (Sistem Güvenliği)** ekranında, **Password Status (Parola Durumunun) Unlocked (Kilitli Değil)** olduğunu doğrulayın.
3. **System Password (Sistem Parolası)** öğesini seçin, mevcut sistem parolasını değiştirin veya silin ve Enter veya Tab tuşuna basın.


4. **Setup Password (Kurulum Parolası)** öđesini seçin, mevcut sistem parolasını deđiřtirin veya silin ve Enter veya Tab tuřuna basın.






NOT: Sistem ve/veya Kurulum parolasını deđiřtirirseniz, istendiđinde yeni parolayı tekrar girin. Sistem ve/veya Kurulum parolasını silerseniz, sorulduđunda silme iřlemine dođrulayın.

5. Esc tuřuna bastıđınızda, bir mesaj görünlüenerek deđiřiklikleri kaydetmenizi sađlar.
6. Deđiřiklikleri kaydetmek ve System Setup (Sistem Kurulumu)'dan çıkmak için Y tuřuna basın. Bilgisayar yeniden bařlatılır.

Özellikler



 **NOT:** Seçenekler bölgeye göre farklılık gösterebilir. Bilgisayarınızın yapılandırmasına ilişkin daha fazla bilgi için:

- Windows 10, **Start**  → **Settings** → **System** → **About**.(Başlat-Başlat simgesi-Ayarlar-Sistem-Hakkında) öğelerine tıklayın veya dokunun.
- Windows 8.1 ve Windows 8, **Start**  → **PC Settings** → **PC and devices** → **PC Info**(Başlat-Başlat simgesi-PC Ayarları-PC ve cihazlar-PC Bilgisi) öğelerine tıklayın veya dokunun.
- Windows 7, **Start**  öğelerine tıklayın, **My Computer** öğesine sağ tıklayın ve **Properties** öğesini seçin.

Tablo 20. İşlemci

Özellik	Teknik Özellik
İşlemci türü	<ul style="list-style-type: none"> • 6. Nesil Intel core i3/i5/i7 serisi • Intel Celeron • Intel PDC
Toplam önbellek	işlemci türüne bağlı olarak 8 MB'a kadar önbellek

Tablo 21. Bellek

Özellik	Teknik Özellik
Bellek türü	, DDR3L
Bellek hızı	1600 MHz
Bellek konektörleri	İki SoDIMM yuvası
Bellek kapasitesi	2 GB, 4 GB ve 8 GB
Minimum bellek	, 2 GB
	 NOT: Minimum bellek, bilgisayarda yüklü olan işletim sistemine göre farklı olabilir.
Maksimum bellek	16 GB
	 NOT: Her bellek modülü yuvası en az 4 GB ve en fazla 8 GB destekler.

Tablo 22. Video

Özellik	Teknik Özellik
Tümleşik	Intel HD Grafik

Tablo 23. Audio

Özellik	Teknik Özellik
Tümleşik	Realtek HDA Codec ALC3234

Tablo 24. Ağ

Özellik	Teknik Özellik
Tümleşik	Realtek 8111HSD


Tablo 25. Sistem bilgileri

Özellik	Teknik Özellik
Sistem yonga kümesi	Intel H110 yonga seti

Tablo 26. Genişletme veriyolu

Özellik	Teknik Özellik
Veriyolu türü	USB 2.0 USB 3.0, SATA 3 ve PCIe Gen 3'e kadar
Veriyolu hızı	<ul style="list-style-type: none">• USB 2.0 - 480 Mbps• USB 3.0 - 5 Gbps• SATA 3.0 - 6 Gbps• PCIe - 8 Gbps

Tablo 27. Kartlar

Özellik	Teknik Özellik
WLAN kartı	<ul style="list-style-type: none">• Intel Çift Bantlı Kablosuz-AC 8260 (M. 2)• 802.11 ac• Bluetooth 4.1• WiDi (Kablosuz Ekran) <p> NOT: En iyi performans için, 5 GHz standardını destekleyen bir erişim noktalı kablosuz ekran özelliğinin kullanımı önerilir.</p>

Tablo 28. Sürücüler

Özellik	Teknik Özellik
İçeriden erişilebilen	2,5 inç SATA sürücü yuvası

Tablo 29. Harici konnektörler

Özellik	Teknik Özellik
Audio	
Ön Panel	<ul style="list-style-type: none">• Evrensel kulaklık• Hat çıkış konnektörü
Ağ adaptörü	RJ-45 konnektörü

Özellik	Teknik Özellik
Seri	PS2 veya seri konnektör (isteğe bağlı)
USB 2.0 (ön/arka/dahili)	0/2/1
USB 3.0 (ön/arka/dahili)	2/2/0
Video	<ul style="list-style-type: none"> 15 pimli VGA konnektör (isteğe bağlı) 20 pimli DisplayPort konnektörü 19 pimli HDMI konnektörü



NOT: Mevcut video konnektörleri, seçili olan opsiyonel ekran kartına göre değişir.

Tablo 30. Denetimler ve ışıklar

Özellik	Teknik Özellik
Bilgisayarın ön tarafı	
Güç düğmesi ışığı	Beyaz ışık — Sabit beyaz bilgisayarın açık konumunu; yanıp sönen beyaz ışık bilgisayarın uyku durumunu belirtir.
Sürücü etkinlik ışığı	Beyaz ışık — Yavaş yanıp sönen beyaz ışık bilgisayarın sabit sürücüden veri okuduğunu veya yazdığını belirtir.
Bilgisayarın arka tarafı	
Bağlantı bütünlüğü ışığı (tümleşik ağ adaptöründe)	Yeşil — Ağ ve bilgisayar arasında bir 10 Mbps bağlantı mevcuttur. Yeşil — Ağ ve bilgisayar arasında bir 100 Mbps bağlantı mevcuttur. Turuncu — Ağ ve bilgisayar arasında 1000 mbps bağlantı mevcuttur. Kapalı (ışık yok) — Bilgisayar ağla fiziksel bir bağlantı algılayamadı.
Ağ etkinliği ışığı (tümleşik ağ bağıdaştırıcısında)	Sarı ışık — Soluk sarı ışık ağ etkinliğinin olduğunu gösterir.
Güç kaynağı tanılama ışığı	Yeşil ışık — Güç kaynağı açıktır ve çalışır durumdadır. Güç kablosu hem bilgisayarın arkasındaki güç konnektörüne, hem de elektrik prizine takılmalıdır.

Tablo 31. Güç

Öğeler	Watt değeri	Voltaj
Güç adaptörü	65 W	19,5 V / 3,34 A
Düğme pil	3 V CR2032 lityum düğme pil	

Tablo 32. Fiziksel boyut


Fiziksel	Micro Premier
Yükseklik	18,2 cm (7,2 inç)
Genişlik	3,6 cm (1,4 inç)
Derinlik	17,6 cm (7 inç)

Fiziksel	Micro Premier
Ağırlık	1,41 kg (3,12 lb)

Tablo 33. Ortamsal

Özellik	Teknik Özellik
Sıcaklık aralığı	
Çalışma	5 °C ila 35 °C (41 °F ila 95 °F)
Çalışma Dışı	-40°C ila 65°C arası (-40°F ila 149°F arası)
Bağıl nem (en yüksek)	
Çalışma	%20 - %80 (yoğuşmasız)
Çalışma Dışı	%5 - %95 (yoğuşmasız)
Maksimum titreşim	
Çalışma	0,66 Grms
Çalışma Dışı	1,37 Grm
Maksimum sarsıntı	
Çalışma	40 G
Çalışma Dışı	105 G
Rakım	
Çalışma	-15,2 m ila 3048 m (-50 fit ila 10.000 fit)
Çalışma Dışı	-15,20 m - 10.668 m (-50 - 35.000 ft)
Havadan geçen kirletici madde düzeyi	ANSI/ISA-S71.04-1985 ile tanımlanan biçimde G1 veya daha düşük

Dell'e Başvurma

 **NOT:** Etkin bir Internet bağlantınız yoksa, başvuru bilgilerini satış faturanızda, irsaliyede, fişte veya Dell ürün kataloğunda bulabilirsiniz.

Dell birden fazla çevrimiçi ve telefon tabanlı destek ve servis seçeneği sunar. Kullanılabilirlik ülkeye ve ürüne göre değişir ve bazı hizmetler bulunduğunuz bölgede olmayabilir. Satış, teknik destek veya müşteri hizmetleri ile ilgili konularda Dell'e başvurmak için:

1. **Dell.com/support** adresine gidin.
2. Destek kategorinizi seçin.
3. Sayfanın altındaki **Ülke/Bölge Seçin** açılan menüsünden ülkenizi veya bölgenizi doğrulayın.
4. Gereksiniminize uygun hizmet veya destek bağlantısını seçin.